



INFORME ANUAL 2018



CHAPULTEPEC
25 años



CUERNAVACA
10 años



MONTERREY
Julio 2018

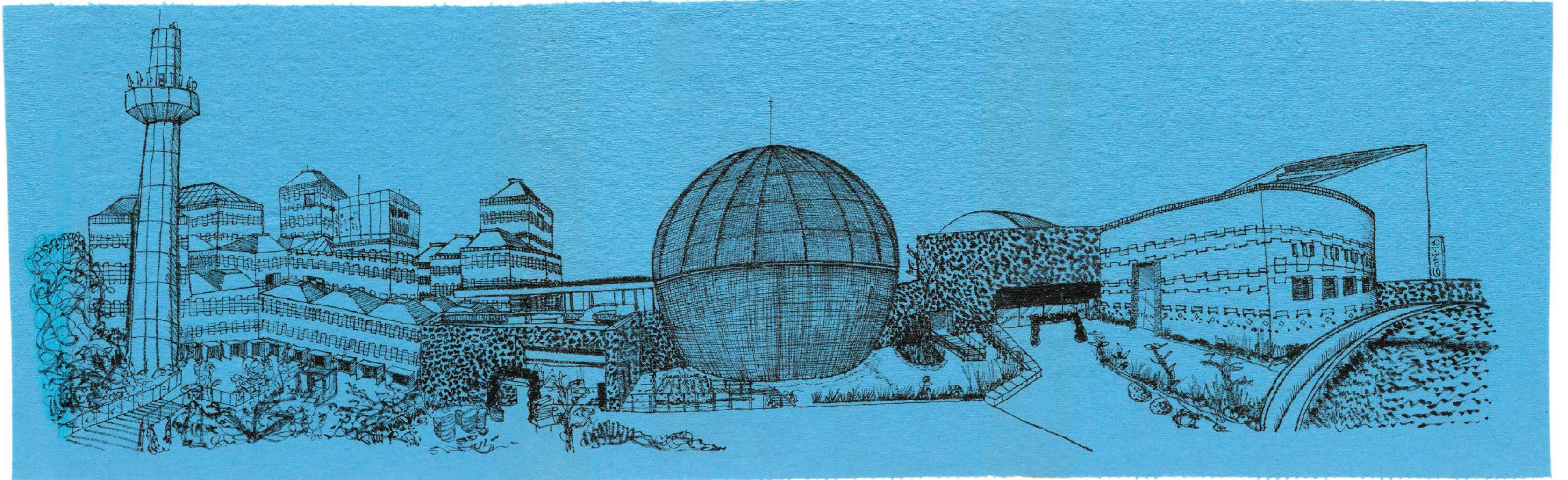


ILUSTRACIÓN:
GONZALO ORTEGA CORONADO

ÍNDICE

CONSEJO DIRECTIVO / ASAMBLEA DE ASOCIADOS

MENSAJE

AGRADECIMIENTOS

DIRECCIÓN DE CONTENIDOS

DIRECCIÓN COMERCIAL

PAPALOTE PARA TODOS

DIRECCIÓN DE OPERACIONES

25 AÑOS DE PAPALOTE CHAPULTEPEC

10 AÑOS DE PAPALOTE CUERNAVACA

APERTURA DE PAPALOTE MONTERREY

ESTADOS FINANCIEROS

MISIÓN, VISIÓN Y VALORES INSTITUCIONALES

Misión

Ofrecer a los niños y a sus familias las mejores experiencias interactivas de aprendizaje para descubrir, imaginar, participar y convivir, utilizando el juego como principal herramienta.

Visión

Ser un ecosistema que ofrece experiencias de aprendizaje para los niños, sus familias y maestros y contribuir a la formación de mejores ciudadanos.

Valores Institucionales

Pasión. Disfrutar y estar convencido de lo que haces, denota alegría, entrega y energía.

Honestidad. Ser absolutamente capaz de vivir y pensar de manera alineada con el bien común.

Liderazgo. La capacidad de inspirar para idear, dirigir y llevar a cabo para cumplir con los objetivos.

Respeto. Reconocer y aceptar las diferencias y límites para construir la convivencia.

Valentía. El valor para tomar riesgos, defender convicciones y abrazar el cambio.

ASAMBLEA DE ASOCIADOS

Museo Interactivo Infantil, A.C. y
Servi Museos, A.C.

Mauricio Amodio Herrera
Presidente

Carlos Autrey Maza
Héctor Hernández Pons Torres
Javier Miguel Afif
José Octavio Reyes Lagunes
Marcos Achar Levy
María Elena Servitje Montull
Marilú Hernández de Bosoms
Rodrigo Sánchez Mejorada Velasco

CONSEJO DIRECTIVO

Museo Interactivo Infantil, A.C.

Mauricio Amodio Herrera
Presidente

Germán Ahumada Alduncin
Héctor Hernández Pons Torres
Jaime González Solana
Javier Miguel Afif
Max Michel González
Rodrigo Sánchez Mejorada Velasco

CONSEJO DIRECTIVO

PAPALOTE Monterrey
Servi Museos, A.C.

Rodrigo Sánchez Mejorada Velasco
Presidente

Alberto Garza Santos
Artemio Garza Rodríguez
Carlos Quintanilla Fernández
Clara Hache de Quintanilla
Francisco González Albuerne
Hernán Martínez Elizondo
Jesús Adrián Acosta Castellanos
Marcela Garza de De la Garza
Mariana Canales de Lugo
Marinela Servitje Montull
Mauricio Amodio Herrera
Paulina Zambrano de Martínez
Ricardo Martín Bringas
Rodrigo Sánchez Mejorada Velasco
Verónica Raab de Sánchez Mejorada



DOLORES BEISTEGUI
DIRECTORA GENERAL SISTEMA PAPALOTE

Este año 2018, fue un gran año para **PAPALOTE**. Nos vestimos de fiesta para celebrar por partida triple: 25 años de **PAPALOTE Chapultepec**, los primeros 10 años de vida de **PAPALOTE Cuernavaca** y abrimos las puertas al público de **PAPALOTE Monterrey**.

¡Celebramos 25 años!

Un 5 de noviembre de 1993 se comenzó con este gran proyecto dedicado exclusivamente a la niñez mexicana y 25 años después **PAPALOTE MUSEO DEL NIÑO** sigue siendo el lugar preferido de los niños, sus familias y maestros.

PAPALOTE es el resultado del talento de mujeres y hombres que lo han acompañado en el cumplimiento de sus objetivos, de la generosidad de los Fundadores, del Consejo Directivo y por supuesto de nuestros Asociados que debido a su pasión y entrega han convertido a **PAPALOTE** en una Institución referente en el ámbito educativo.

Estamos celebrando **25 años** de crear experiencias extraordinarias de aprendizaje para los niños y sus familias, **25 años** en el que nuestro lema "Toco, juego y aprendo" está más presente y tiene más significado que nunca. Queremos que muchos niños más nos visiten, y que regresen una y otra vez, hasta que lo hagan acompañados de sus propios hijos. Confiamos que tendremos **PAPALOTE** para muchos años más.

¡Celebramos 10 años! – PAPALOTE Cuernavaca

Gracias a la alianza con COSTCO, y el compromiso entusiasta de su Director, Jaime González Solana, **PAPALOTE MUSEO DEL NIÑO Cuernavaca** ha crecido de forma constante. Este año este gran proyecto cumple 10 años de ocupar un lugar relevante en el corazón de las familias de Cuernavaca y de Morelos, y recibió en diciembre su visitante **1 millón!**.

¡Abrimos las puertas! – PAPALOTE Monterrey

PAPALOTE MUSEO DEL NIÑO Monterrey nace a raíz del éxito que tuvo **PAPALOTE Móvil** en 2006, el cual recibió más de 100,000 visitantes en 6 meses. Ante esta demanda el Gobierno de Nuevo León invitó en 2008 a que **PAPALOTE** desarrollara el Plan Maestro para Monterrey dentro de Parque Fundidora y finalmente el 15 de julio de 2018 el museo abrió sus puertas.

"Conozco mi planeta, lo quiero y lo cuido" es el eje rector de **PAPALOTE Monterrey**. Los visitantes pueden descubrir, imaginar, participar y convivir, utilizando el juego como principal herramienta de aprendizaje en las más de 70 exhibiciones.

Queremos agradecer a todo el equipo que integra **PAPALOTE**, por el gran trabajo y dedicación que hoy se ven reflejados en 25 años de compromiso continuo con las niñas y los niños de nuestro país. Nuestro agradecimiento muy especial a los integrantes de los **Consejos Directivos de Chapultepec y de Monterrey** por su respaldo y su apoyo a lo largo de todo este tiempo. Gracias también a todos nuestros patrocinadores y donantes por la confianza que tiene en nosotros.

Dolores Beistegui
Directora General

Ing. Mauricio Amodio
Presidente del Consejo Directivo PAPALOTE Chapultepec
Presidente de la Asamblea de Asociados



ADO y Empresas Coordinadas S.A. de C.V.
Anima Estudios S.A.P. de C.V.
Arturo Santoscoy Chávez
Banco Mercantil del Norte S.A.
Banco Nacional de México S.A.
Barilla México S.A. de C.V.
Bayer de México S.A. de C.V.
Bimbo S.A. de C.V.
Bio Pappel S.A.B. de C.V.
Bio Pappel Scribe S.A. de C.V.
Bitácora Social México S de R.L. de C.V.
Centro Inter de Servicios S.A. DE C.V.
Corporativo Turismo de Monterrey
Costco de México S.A. de C.V.
Daddo y Asociados S.A. de C.V.
Discovery Networks México S de R.L. de C.V.
Dixon Comercializadora S.A. de C.V.
Evolución Online S.A. de C.V.
Fox International Channels México S. de R.L. de C.V.
Fundación ADO A.C.
Fundación Manuel Arango A.C.
Fundación Para Unir y Dar A.C.
Fundación Soriana A.C.
Fundación Xignux A.C.
Foundation Forge A.C.
Ganaderos Productores de Leche Pura S.A.P.I. de C.V.
Grafftech Mexico, S.A. de C.V.
Grupo Comercial Yazbek S.A. de C.V.
Grupo Nacional Provincial S.A.B.

Grupo Televisa S.A.B.
IBM de México Comercialización y Servicios S de R.L. de C.V.
Ing. José Octavio Reyes Lagunes
Laboratorios Liomon S.A. de C.V.
Lego México S.A. de C.V.
Lewis Kofsky Sesame Workshop
MacGillivray Freeman Films, Inc.
Maria Elena Victoria Servitje Montull
Mauricio Fernández Garza
Mc Cormick de México S.A. de C.V.
Mc Graw-Hill Interamericana Editores S.A. de C.V.
Once Cero Cuatro S.A. de C.V.
Operadora de Hospitales Angeles S.A. de C.V.
Parque Fundidora
Pasa Operaciones S.A. de C.V.
Plami S.A. de C.V.
Productos Metálicos Steele S.A. de C.V.
Promotora Social México A.C.
Propimex S de R.L. de C.V.
Royal Canin de México S.A. de C.V.
SC Johnson S de R.L. de C.V.
Secretaria de Relaciones Exteriores
Servicios Rotoplas S.A. de C.V.
The Resource Foundation (Quintanilla)
Transformación Arte y Educación A.C.
Unidad de Integración Educativa de Nuevo León
Victorinox México S.A. de C.V.
Público en general

Agradecemos a todos los que con su generoso donativo contribuyeron durante 2018 a promover el aprendizaje de los niños de México

*Incluye donativos y patrocinios para las tres sedes: Chapultepec, Monterrey y Cuernavaca.

DIRECCIÓN DE CONTENIDOS

DISEÑO DE CONTENIDOS Y EXPERIENCIAS

PAPALOTE Monterrey

Durante el segundo trimestre del año, la Gerencia de Comunicación Educativa y la Gerencia de Capacitación de Cuates y Primos realizaron una actualización y adaptación de los contenidos de esta sede, para homologar el enfoque educativo de **PAPALOTE Monterrey** con el resto de los Museos del Sistema.

Una vez inaugurado el Museo, se llevó a cabo un diagnóstico de contenidos, fundamentado en la experiencia del visitante con el fin de realizar los ajustes correspondientes.



PAPALOTE Chapultepec

Se actualizaron los contenidos de la exhibición **Maravillas del arrecife** y se modificaron las experiencias de **BayLab** y **Dilo al mundo** en conjunto con **Bayer** y **Televisa**, respectivamente.

A raíz de los resultados que arrojaron los estudios de visitantes con respecto a nuestro público de la primera infancia, se desarrolló una propuesta para dar inicio a un programa especial para niñas y niños menores de 6 años, sus familias y maestros. En esta primera etapa se dio mantenimiento a las exhibiciones ya existentes, se señaló con un ícono especial y se elaboró un mapa para que fueran identificadas más fácilmente por los papás. También se conceptualizaron nuevas exhibiciones para preescolares con el propósito de que puedan ser incorporadas posteriormente en el Museo.

Desarrollo de propuestas para pequeños

Se elaboraron contenidos para el lanzamiento de nuevos proyectos dirigidos a Primera Infancia.



DIRECCIÓN DE CONTENIDOS

ACTIVIDADES TEMPORALES

Temporada ZOOM: Acércate a la naturaleza.

Noviembre 2017 – junio 2018

Esta temporada de actividades se enfocó en la educación ambiental. Durante las vacaciones de Semana Santa se inauguró, en alianza con la marca **Royal Canin**, la actividad **Uno menos en la calle**. Los niños jugaron a ser voluntarios de un centro de adopción para perros y gatos. Aprendieron sobre los problemas que sufren estos animales en situación calle, así como el valor de la adopción responsable.



En colaboración con **Rancho Mágico** se programaron sesiones especiales para que nuestros visitantes tuvieran contacto con distintos animales como cabras, borregos, patos, conejos, etc., para tener un acercamiento con la naturaleza.



Con el fin de hacer un llamado a la sociedad para proteger la biodiversidad, en febrero participamos en la organización de una procesión en honor a la **vaquita marina** que partió del Museo Tamayo al Museo Nacional de Antropología.

En el marco de esta temporada y para festejar el **Día del niño**, en abril dio inicio el proyecto **Chacharalandia**, el lugar donde las chácharas hacen música en el espacio para el **Creador invitado**. Esta actividad estuvo a cargo de los músicos de Orquesta Basura, quienes prepararon una instalación sonora con instrumentos creados con objetos y materiales de la bodega de **PAPALOTE** que cobraron una segunda vida, como fue el caso de viejos pupitres, retretes y ollas.



Misión espacial.

1° de octubre – 19 de noviembre

Por segundo año consecutivo **PAPALOTE** participó en la celebración de la **Semana Mundial del Espacio** con un programa de actividades en las que los visitantes se convirtieron en ingenieros, científicos y astronautas para construir naves espaciales con papel y otros materiales, identificar meteoritos entre rocas terrestres y descubrir la causa de la extinción de los dinosaurios. Además, en alianza con **Nibiru**, que es la **Sociedad Astronómica de la Facultad de Ciencias de la UNAM**, los niños pudieron observar con telescopios el Sol y en un taller realizado con el Instituto **KOSMIKA**, diseñaron para un viajero espacial una bandera que representará a toda la humanidad en el espacio.

DIRECCIÓN DE CONTENIDOS

ACTIVIDADES TEMPORALES

Este es mi México, exposición temporal

Mayo – junio

De mayo a junio en la Sala de exposiciones temporales, se presentaron los 62 dibujos ganadores del concurso infantil **Este es mi México** que cada año organiza el **Instituto de los Mexicanos en el Exterior de la Secretaría de Relaciones Exteriores**. La temática de este concurso fueron las mariposas Monarca. Por esta razón, para enriquecer esta muestra, se ofreció un taller en el que los niños aprendieron más sobre estos emblemáticos animales.



Temporada 25 años

Junio - diciembre

Con el fin de conmemorar el **25 aniversario de PAPALOTE** se programaron distintas actividades para celebrar y agradecer a nuestros visitantes. Durante distintos fines de semana de julio a noviembre se realizaron concursos en algunas de las exhibiciones más queridas por el público como la **Pared de clavos**. También renovamos nuestro tradicional taller de **Papalotes al Vuelo** para que los niños hicieran su propio papalote y descubrieran por qué este juguete vuela. Para enmarcar este taller, se creó una instalación artística sobre el origen del diseño de nuestro logo creado por **Lance Wyman** y se llevó a cabo un concurso de papalotes dirigido a escuelas del área metropolitana.



Actividades especiales

Se llevó a cabo el **Festival del día del niño**, y se programaron actividades de temporada para las vacaciones de Semana Santa, verano e invierno, así como para celebrar el **Día de muertos**.



Programa dirigido a maestras y maestros con el objetivo de desarrollar competencias docentes, motivar el uso del juego como herramienta de aprendizaje y facilitar la planeación de la visita al Museo. Es implementado por la Gerencia de Vinculación Museo-Escuela de la Dirección de Contenidos en colaboración con el área de Ventas de la Dirección Comercial.

Como parte de los componentes del programa, en 2018 se impartieron en **PAPALOTE Chapultepec** 10 previsitas de enero a noviembre con un promedio de 60 maestros por sesión. Se realizaron guías educativas para: Chapultepec, Cuernavaca y Monterrey, tomando en cuenta las asignaturas del Nuevo Modelo Educativo vigente y se crearon 3 calendarios escolares, uno para cada sede. Se imprimieron 17,000 ejemplares para enviarlos y entregarlos a las escuelas.

Se actualizó el sitio web para maestros para que estuviera acorde con el **Nuevo Modelo Educativo**. Esta plataforma cuenta actualmente con más de 200 vinculaciones curriculares, 90 artículos y cerca de 100 recursos educativos. También se enviaron 6 boletines electrónicos que fueron leídos por más de 10,000 maestros.

Por otro lado, en el marco de la **Temporada ZOOM: Acércate a la naturaleza** y en conjunto con la Dirección Comercial se realizó en mayo la 8ª edición del **Festival del Maestro**. Como parte de este evento se impartieron 2 conferencias, 3 actividades participativas y 6 talleres sobre sustentabilidad, huertos escolares, emociones positivas y naturaleza impartidos por los aliados de

ABC PAPALETE. Asistieron 700 maestros de 420 escuelas durante los 2 días que duró el evento.

Además, por primera vez en colaboración con la Dirección Comercial, se realizó el **Día PAPALETE** dirigido a maestros para celebrar con ellos el 25 aniversario de **PAPALOTE**. Este día el Museo abrió sus puertas exclusivamente a los docentes y sus familias. Se contó con la asistencia de 1,419 personas, de las cuales 473 fueron profesores de Educación Básica.

Finalmente, de septiembre a noviembre se impartió el curso para maestros patrocinado por **IBM: Creativ@s**. Taller de estrategias didácticas a 28 docentes, coordinadores y directores de la escuela **A Favor del Niño I.A.P.**



DIRECCIÓN DE CONTENIDOS

CAPACITACIÓN DE CUATES Y PRIMOS

La **Gerencia de Capacitación de Cuates y Primos** durante 2018 revisó y actualizó el Programa de Capacitación Inicial y el Programa de Capacitación Continua.

En **PAPALOTE Chapultepec** se capacitó a 212 Cuates de la Generación 58 y 168 Cuates de la Generación 59. Se brindaron 480 horas de Capacitación Inicial y 216 horas de Capacitación Continua para desarrollar las competencias de mediación. Se realizaron 408 registros de supervisión de la mediación que permitieron retroalimentar a los Cuates para mejorar la experiencia de mediación en piso.

En **PAPALOTE Monterrey** se capacitó a un total de 127 Primos de las primeras dos generaciones y se impartieron 410 horas de Capacitación Inicial. Se ofreció capacitación presencial y a distancia al personal operativo y a los responsables de los contenidos.

En **PAPALOTE Cuernavaca** se apoyó en la Capacitación Inicial de las generaciones 15 y 16, así como en la capacitación de la Temporada MAKER.

Las capacitaciones en las sedes **Monterrey** y **Cuernavaca** fueron realizadas por el equipo de **Chapultepec**.



PRESENCIA EN DISTINTOS FOROS

- En febrero, integrantes de la Gerencia de Capacitación de Cuates y Primos fueron invitados a participar en el **Encuentro Universum**, en la mesa de diálogo **Los guías y la mediación**. En este evento también se presentó el Programa de Capacitación en Mediación Educativa.

- **ABC PAPALOTE** en mayo tuvo una participación especial en **"Interfaz"** de **Televisión Educativa MX**, con una entrevista para dar a conocer el programa e invitar a los maestros al **Festival del Maestro**.

- En agosto, integrantes de la Gerencia de Comunicación Educativa participaron con dos ponencias sobre educación STEAM y el movimiento Maker, a partir de nuestra experiencia en el **Laboratorio de ideas** en el **1er Encuentro de Educadores Maker** que se realizó en el Colegio Hebreo Maguen David de la Ciudad de México.

- En septiembre se participó como parte del jurado del **Concurso Leamos la ciencia para todos** del **Fondo de Cultura Económica**. También el equipo de la Gerencia de Comunicación Educativa presentó el programa de actividades de educación ambiental Carritos interpretativos en el **Encuentro El patrimonio como equipaje del INAH**.

- En octubre, la Gerencia de Comunicación Educativa compartió experiencias sobre la difusión y preservación del patrimonio natural en la XVIII Camarilla de Experiencias Educativas, de la **Coordinación Nacional de Museos y Exposiciones del INAH en Guanajuato**, Guanajuato. En este mes, varios miembros del equipo presentaron carteles con contenido educativo y moderaron mesas de trabajo en el **Primer Encuentro de Educadoras**

de Museos, celebrado en la Ciudad de México.

- En noviembre, la Gerencia de Comunicación Educativa y la Gerencia de Capacitación de Cuates y Primos participaron en jornadas de trabajo con el equipo del **Jardín Etnobotánico de Oaxaca** para intercambiar experiencias en educación ambiental.

- En noviembre, la Gerencia de Capacitación de Cuates y Primos impartieron el taller **Toca, Juega y Aprende** en el evento de **Risaterapia, Lluvia de estrellas 2018**.

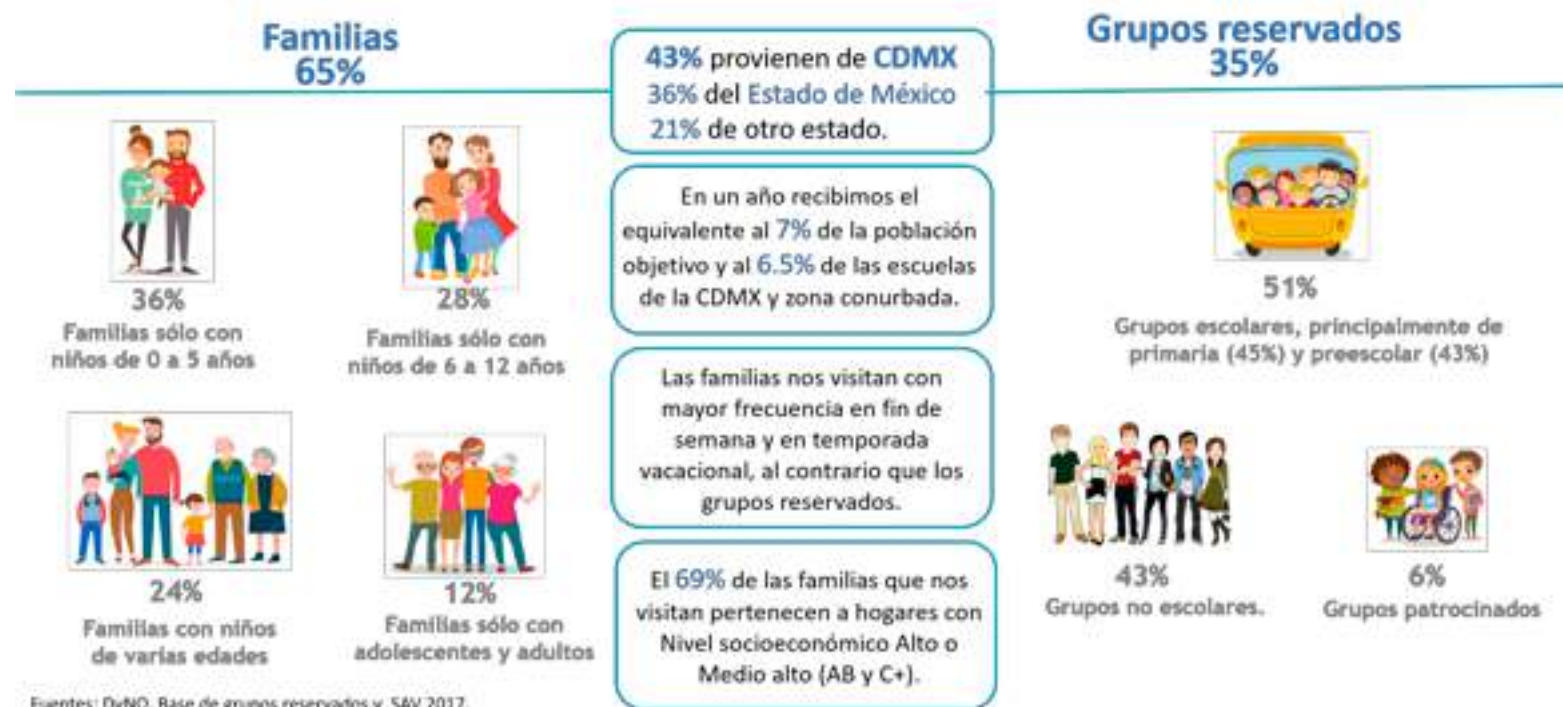


PROGRAMA DE EVALUACIÓN /Gestión del conocimiento del cliente.

Este año se transformó la Gerencia de Evaluación en un área de Gestión del Conocimiento del Cliente con el propósito de proveer a la institución de información estratégica sobre nuestros públicos e impulsar una cultura del manejo de la información.

Las principales fuentes de información sobre nuestros visitantes siguen siendo el **Sondeo Anual de Visitantes (SAV)** y los buzones de comentarios en piso, pero ahora se han visto complementadas con la sistematización de información de otras fuentes internas, como el sistema de cobro en taquilla y la base de datos de grupos reservados.

Haber unificado y sistematizado buena parte de la información ha permitido realizar análisis más profundos sobre los visitantes en **PAPALOTE Chapultepec**.



La **Dirección Comercial** tiene a su cargo la comunicación interna y externa de la oferta de **PAPALOTE**, a través de la producción y administración de anuncios publicitarios, pautas comerciales, presencia en medios y redes sociales. Atiende el canal de ventas para grupos escolares, activaciones y eventos privados; administra la Tienda y la Dulcería del Museo y selecciona los contenidos audiovisuales para la **ADO Megapantalla IMAX** y el **domodigital Citibanamex**.

Durante 2018 nos visitaron
613,474 personas.

* Incluye visitantes con boleto pagado y del Programa **PAPALOTE para TODOS**, así como promociones, cortesías a maestros, de atención a visitantes y membresías.

El año 2018 fue un año de celebración y agradecimiento ya que cumplimos **25 años**, para lo cual diseñamos una campaña de comunicación para familias, maestros y amigos de **PAPALOTE**, generamos actividades especiales para que las niñas, niños y sus familias celebraran con nosotros este acontecimiento.



DIRECCIÓN COMERCIAL

DIRECCIÓN COMERCIAL

Generamos **650 notas** de prensa, que equivalen a **\$90,226,329.97** y generamos intercambios con medios publicitarios con un valor de **\$40,581,054.81** equivalente a **336,046,182 impactos**.

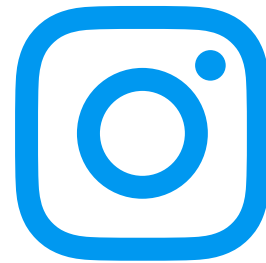
Apoyamos la difusión de nuestras actividades, celebraciones y eventos a través de redes sociales, que aumentaron nuestros seguidores.



Crecimiento de **5%** respecto al **año anterior**.



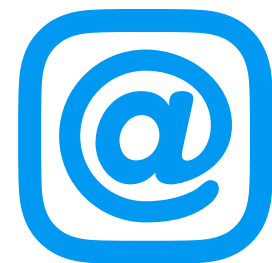
Crecimiento de **7%** llegando a **229,333** seguidores.



Crecimiento de **29%** llegando a **28,142** seguidores.



Tuvimos **12,529,143** reproducciones.



3,420,089 consultas en Sitio Web para consulta de oferta.

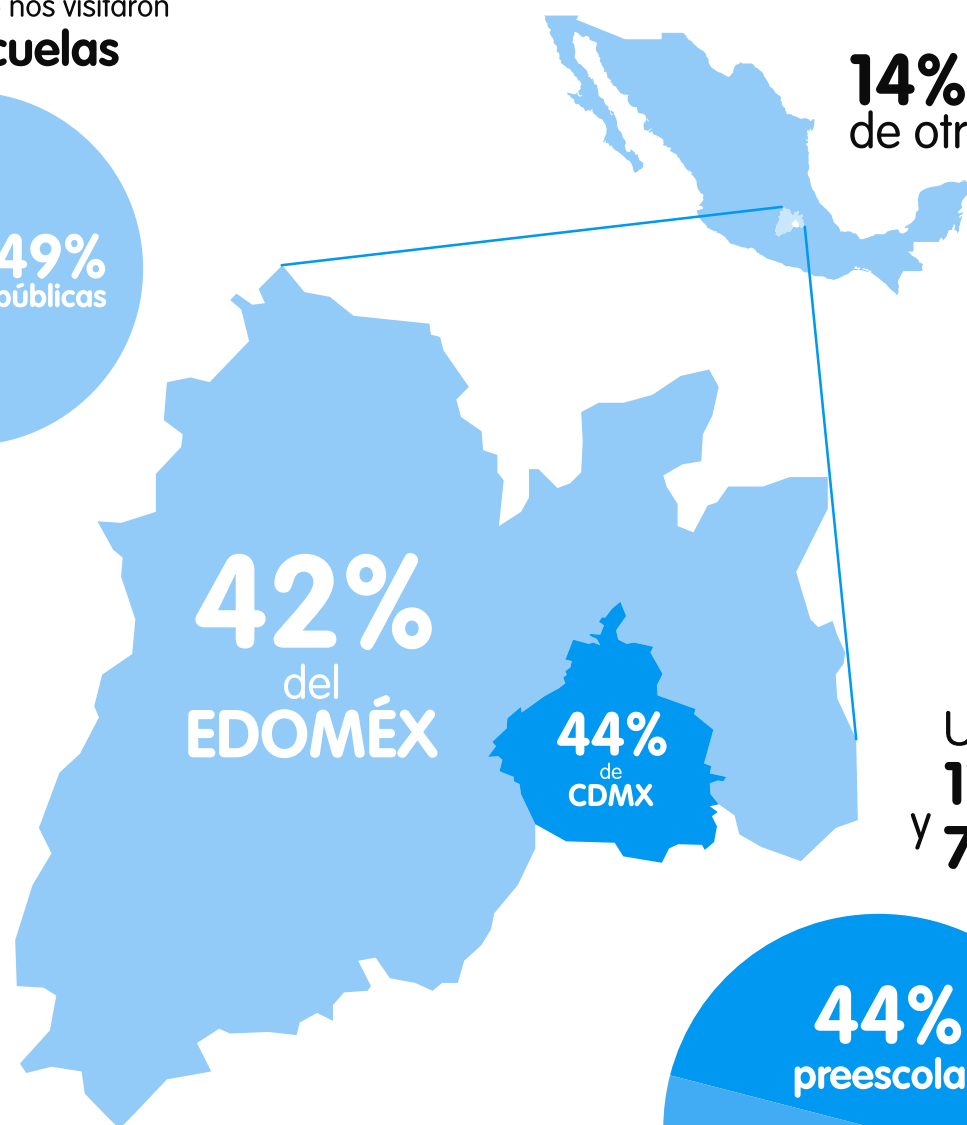
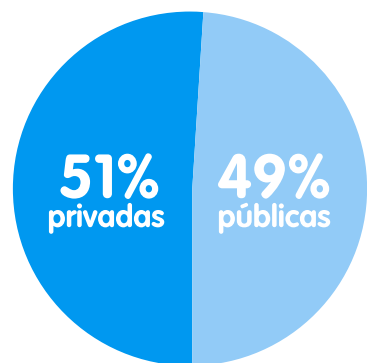


376,137 personas disfrutaron las películas de la **ADO Megapantalla IMAX: Ballenas, Dream Big, Amazonas, Travesía Musical, El Vuelo de las Monarcas.**

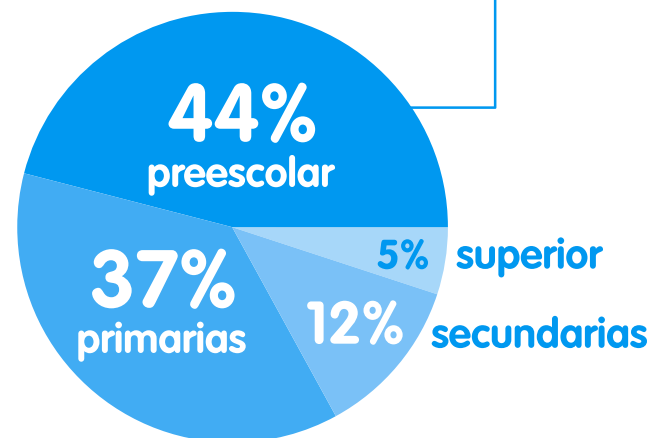


403,649 personas del **domodigital Citibanamex: Viaje a las Estrellas, Sésamo. Un cielo un mundo, Exoplanetas, Arqueoastronomía Maya, Arqueoastronomía Mexica, El Fantasma del Universo.**

A lo largo del año nos visitaron
1,028 escuelas



Un total de
111,312 alumnos
y **7,420 maestros.**



PAPALOTE para TODOS I.A.P.

Nace como el programa de responsabilidad social de **PAPALOTE MUSEO DEL NIÑO** y en 2017 se constituye como una I.A.P. (Institución de Asistencia Privada).

Brinda a niñas, niños y adultos en condición de vulnerabilidad y alta exclusión social la oportunidad de vivir la **EXPERIENCIA PAPALOTE**.

¿Cómo opera?

Las visitas al Museo brinda a los niños la oportunidad de conocer una nueva experiencia de aprendizaje a través del juego y reforzar los conocimientos académicos que reciben en sus aulas.

Se atienden a niñas, niños, maestros y familiares que asisten a escuelas públicas preescolares y primarias, o que son atendidos por instituciones de asistencia social.



Beneficiados 2018
Chapultepec

18,994 personas
12,508 niños 6,486 adultos

Línea de Acción 1

Escuelas públicas
preescolares y primarias
4,237 niñas, niños
y maestros

Línea de Acción 4

Instituciones de Asistencia Social
14,741 personas



Beneficiados 2018
Cuernavaca

30,334 personas
17,120 niños 13,217 adultos

Línea de Acción 1

Escuelas públicas
preescolares y primarias
20,870 niñas, niños
y maestros

Línea de Acción 4

Instituciones de Asistencia Social
7,096 personas



A man with a beard, wearing a blue long-sleeved shirt and a bright green vest, stands on the left side of the frame, gesturing with his hands as he speaks to a group of children. The children, mostly girls, are wearing colorful t-shirts (blue, orange, green, red) and are looking towards the man. They are in a bright, modern museum or educational center with white walls and various exhibits. In the background, there are informational displays and other people. The overall atmosphere is educational and interactive.

Beneficiados 2018

Monterrey

3,054 personas

2,870
niños

25
adultos

159
voluntarios

Línea de Acción 1

Escuelas públicas
preescolares y primarias

51 escuelas

Línea de Acción 4

5 instituciones de beneficencia

3 instituciones gubernamentales

“ El poder traer a mis alumnos a **PAPALOTE** es como un sueño. ¡Es un lugar increíble! ”

Maestra Socorro

“ Lo que más me gusto en mi visita fue el **Árbol Ramón** porque tiene muchos animales escondidos. ”

Alberto, 7 años

“ Me sentí emocionada porque me subí en una cama de clavos. ”

Luisa, 6 años



¡Gracias a familias y empresas por su generosidad!
Con tu donativo niños y niñas en situación de pobreza y vulnerabilidad social tuvieron la oportunidad de visitar **PAPALOTE MUSEO DEL NIÑO** y vivir el aprendizaje a través del juego.



DIRECCIÓN DE OPERACIONES

NUMERALIA

Atención al visitante

- Atendimos a **613,471 visitantes**.
- Se recibieron **15,147 boletas** de comentarios en modulo digital.
- Recibimos a **21,966 visitantes** a través del programa **PAPALOTE para TODOS**.
- Recibimos a **171,380 niños** de Grupos Escolares.



Operación de Cuates

- Participaron **480 estudiantes** en el programa de **Cuates**.

Operamos las siguientes temporadas y actividades:

- Festival del Día del Niño.
- LEGO Playtime.
- Misión Espacial (4 actividades)
- 25 años (2 actividades)
- Periodos vacacionales (14 actividades)
- Participamos en el Festival del Bosque con la operación del Taller Vuela PAPALOTE y en el Verano Teletón con la actividad interpretativa Caja de Tesoros.
- Participamos con actividades de juego en apoyo a la Caravana Migrante.



Seguridad

- Realizamos un total de **3,468 consultas** en el servicio de emergencias de las cuales **2,286** fueron para **colaboradores** y **1,182 a visitantes**.
- Realizamos 2 evacuaciones en el Museo.
- Evacuamos a 840 personas entre colaboradores y visitantes.
- Encontramos 771 objetos de valor.
- Devolvimos 486 objetos a sus propietarios.
- Realizamos 3 donaciones de objetos encontrados y no reclamados a casa hogar.



Limpieza

Reciclamos con nuestros aliados **Biopappel** y **ECOCE**:

- **19,440 kg.** de papel y cartón
- **516.1 kg.** de PET
- **78.9 kg.** de PEAD
- **196 kg.** de aluminio.

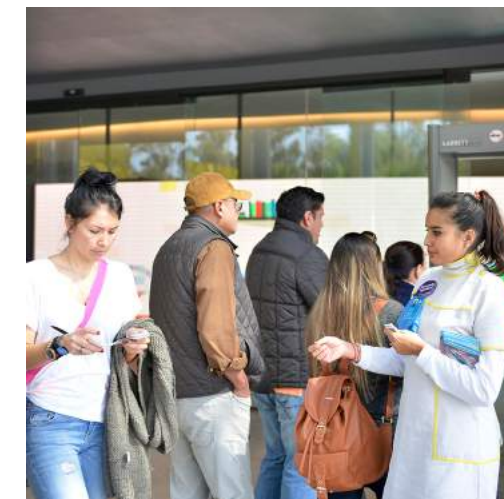


DIRECCIÓN DE OPERACIONES

NUMERALIA

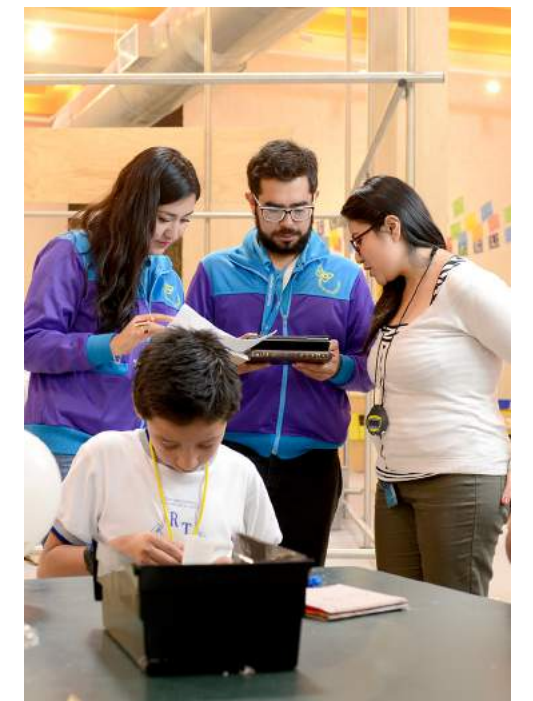
Taquilla

- Vendimos **358,780** admisiones en taquillas.
- Recibimos **39,302 clientes** de venta en Línea.
- Recibimos 15,237 visitas de los usuarios de **Club PAPALOTE**.
- Se realizaron **1,282** ventas de **Club PAPALOTE**.
- Obtuvimos 8 renovaciones de **Club PAPALOTE**.
- Aplicamos un descuento en taquillas a **604 personas** con discapacidad.
- Aplicamos un descuento en taquillas a **8,613 adultos mayores**.



Operación y Logística

- Contactamos a **1,141 visitantes** que nos dejaron sus datos en sus comentarios.
- Ingresando **952 comentarios** al PEEV.
- Se llevaron a cabo **113 eventos** en el SUM, 27 eventos internos y 86 eventos pagados, atendiendo aproximadamente a **17,050 personas**.



PAPALOTE

25 años

Celebración 25 años, FAMILIA PAPALOTE.

En 2018 **PAPALOTE MUSEO DEL NIÑO** cumplió **25 años** y celebramos a lo grande con nuestros colaboradores realizando diferentes actividades durante los meses de julio a diciembre reforzando así nuestro sentido de pertenencia y el orgullo de colaborar en **PAPALOTE**.

Nuestra celebración inició con la toma de fotografía institucional en cada una de nuestras sedes: **Chapultepec, Cuernavaca y Monterrey**; también entregamos a cada colaborador un regalo conmemorativo.

Una de las actividades más icónicas de este festejo, fue el Rally para la **Familia PAPALOTE**, donde los colaboradores y sus familias tuvieron la oportunidad de vivir y compartir con sus compañeros la experiencia **PAPALOTE** desde otro punto de vista, completando una serie de retos en las principales exhibiciones promoviendo la convivencia y la creación de vínculos intelectuales y emocionales, para ser los ganadores de un premio muy especial.

Se realizó en las tres sedes teniendo una afluencia de más de **700 personas** y se entregaron **50 regalos**.



Contamos historias. Se convocó a los colaboradores para que compartieran una fotografía con su "**mejor momento PAPALOTE**", una fotografía con compañeros de trabajo o familia que contará una historia especial para ellos durante su trayectoria en la institución. Las fotografías se montaron en un muro participativo para que todos los colaboradores pudieran disfrutar de las historias.

Se editó un número especial de la revista **PAPALOTL**, revista digital de comunicación interna, donde recorrimos un poco de la historia del Museo desde sus orígenes, su paso por la República Mexicana gracias a los móviles, hasta la actualidad con los nuevos retos que implicaron la apertura de una nueva sede.

Durante los meses de festejo, realizamos dinámicas para fomentar la integración y participación del personal a través del grupo **Familia PAPALOTE** en Facebook, donde se sortearon regalos por contestar a trivias y concursos relacionados con la historia y servicios de la institución. Todos los colaboradores portamos la playera conmemorativa de **25 años** un día a la semana para mantener el espíritu de celebración y orgullo.

Los **Cuates** y **Primos** también son parte de esta gran familia por lo que se preparó un evento especial para ellos, sus familiares y amigos viviendo la experiencia **PAPALOTE** en el Museo.

Celebramos **25 años** de pertenecer a una gran familia que trabaja todos los días por México, para que los niños sigan teniendo un lugar para jugar y aprender, donde puedan descubrir que en cada uno de ellos hay una estrella y que pueden cumplir sus sueños.



¡Celebremos a lo
GRANDE!

Festejamos nuestros primeros **25 años** y lo celebramos con una tarjeta del **Metrobús** y un boleto conmemorativo del **Metro**.

La alianza que hicimos con el **Sistema de Transporte Colectivo Metro** y **Metrobús de la Ciudad de México**, nos permitió llevar nuestro logotipo del **25 aniversario de PAPANOTE** a millones de personas que día a día utilizan estos medios de transporte y que, aunque sea por un instante, les haya transmitido un poco de su **magia** y los haya invitado a visitarnos.



Conmemorativo
¡Celebremos a lo
GRANDE!

¡Celebremos a lo
GRANDE!



GRANDE

PAPANOTE MUSEO DEL NIÑO









Gracias a la alianza de **Costco de México** con Museo Interactivo Infantil, A.C., este año cumplimos **10 años** de ofrecer a las niñas y niños de Morelos, la posibilidad de convivir en un espacio seguro, fortalecer los lazos afectivos con sus familias y **aprender a través del juego**.

PAPALOTE CUERNAVACA



EXPOSICIONES TEMPORALES

Continuó presentándose la muestra **Muros, Dibujos y Colores. Artistas en Acción**, creada para mostrar la técnica presente en los murales del propio Museo.

Laboratorio de ideas, exposición inspirada en el movimiento maker, se realizó con el propósito de motivar a los visitantes a desarrollar su pensamiento creativo a partir de la experimentación con diferentes materiales para llegar a solución de variados retos.

Monarca fue un proyecto creado para mostrar los dibujos ganadores del **XXI Concurso Infantil "Este es mi México"**, organizado la Secretaría de Relaciones Exteriores, para vincular a las comunidades mexicanas que viven en el exterior.

La muestra **A 2 de 3 caídas sin límite de diversión** estuvo dedicada al deporte y la cultura de la Lucha libre. Su objetivo fue mostrar a los visitantes la mística y el folklore que hay alrededor de esta actividad, así como la preparación que requieren los luchadores para poder llegar a ser profesionales.



EVENTOS ESPECIALES

Con el propósito de enriquecer la oferta del Museo para el público familiar, se llevaron a cabo diferentes eventos especiales principalmente en fines de semana. Los más exitosos de 2018 fueron: el de **Día de muertos**, la celebración de los **10 años del Museo**, la pijamada y la de **dinosaurios**.



PAPALOTE CUERNAVACA

PAPALOTE PARA TODOS

Nuestro programa permanente de compromiso con la comunidad permitió vivir la **Experiencia PAPALOTE a 30,454 niñas, niños y sus familias** que viven en condiciones de vulnerabilidad. Este esfuerzo fue posible gracias al apoyo de ONG's, además de diferentes instancias del **Gobierno de Morelos** como el **DIF Estatal**, los **Centros de Atención Múltiple, CAM, CONAFE** y **Regidurías de Educación** de los 19 municipios con mayor nivel mayor de marginación.

Como parte de los festejos de nuestro **10° aniversario** firmamos un convenio con el **DIF Estatal** para incrementar la visita de niñas y niños de todos los municipios.

PAPALOTE Y TU COLONIA

Es un programa dirigido a niñas y niños entre 6 y 13 años que viven en Cuernavaca dentro de colonias con altos índice de marginalidad, delincuencia y pobreza. A través de este proyecto, **PAPALOTE** busca impactar positivamente en sus comunidades, fomentando la creatividad y la cultura de paz.

Resultados:

- **15 talleres:** arte, ciencia, robótica, lectura, paleontología, música, energías renovables y animales característicos de Morelos.
- **888 niños** beneficiados directos.
- **3,108 beneficiados indirectos** (3.5 miembros por familia).

VÍNCULO MUSEO - ESCUELA

Con el fin de fortalecer la relación entre el Museo y la comunidad educativa e incentivar la visita de los grupos escolares a **PAPALOTE**, por cuarto año consecutivo se realizó del 16 al 18 de mayo el **Festival del Maestro**, al que asistieron 150 personas. Se ofreció el taller **Matemáticas a través del juego** a cargo de Carlos Baltazar Vicencio y 3 interesantes charlas:

- **Estrategias innovadoras para el diseño curricular.** Mtra. Alejandra Peláez.
- **Emoción y aprendizaje.** Mtra. Gabriela Porcayo.
- **Habilidades del siglo XXI.** Lic. María Cecilia Vicencio.

También en este año se renovó la guía educativa y se imprimieron **500 guías** para repartir gratuitamente a los profesores antes de su visita al Museo.

PROGRAMA DE CUATES



186 jóvenes realizaron su servicio social a través de este programa e ingresaron la 15ª y 16ª generaciones de **Cuates**.

Durante todo el año se realizaron capacitaciones iniciales y continuas en colaboración con la Gerencia de Capacitación de **PAPALOTE MUSEO DEL NIÑO Chapultepec** con un total de 80 horas de capacitación inicial y 2,740 horas de supervisión en piso.



PAPALOTE CUERNAVACA

AFLUENCIA DE VISITANTES en 2018

SEGMENTO	REAL 2018	2018 	2017	2018 vs. 	2018 vs. 2017
Taquillas	52,197	52,297	43,943	0%	19%
Grupos	8,524	14,728	8,417	-42%	1%
Total de admisiones	60,721	67,025	52,360	-9%	16%

AGRADECIMIENTO A PATROCINADORES Y DONANTES

Costco de México contribuye en el proyecto **PAPALOTE MUSEO DEL NIÑO Cuernavaca** con un inmueble de más de tres mil metros cuadrados y con los recursos financieros para su operación anual.

Por su parte, **PAPALOTE MUSEO DEL NIÑO** es responsable del contenido educativo, su desarrollo y operación.

Gracias a:



Abre sus puertas el
15 de julio de 2018

PAPALOTE MONTERREY

APERTURA 2018

PAPALOTE MUSEO DEL NIÑO Monterrey abre sus puertas en el Parque Fundidora, zona estatal protegida desde 2001.

En 2008 el **Gobierno de Nuevo León** invitó al Consejo Directivo de **PAPALOTE** a abrir una nueva sede en **Monterrey**.

Se desarrolló un Plan Maestro que incluyó un inmueble proyectado en el despacho del arquitecto **Iñaki Echeverría** como un edificio sustentable e inteligente, moderno y funcional, que será eficiente energéticamente y en consumo de agua. Se construyó buscando obtener la certificación LEED, misma que está en proceso.

Bajo la idea rectora de **Conozco mi planeta, lo quiero y lo cuido**, **PAPALOTE Monterrey** vincula al visitante con la naturaleza y su comunidad, además de fomentar los valores y actitudes que deben de tener para el cuidado y la transformación de estos.

El novedoso edificio consta de dos pisos conectados por una rampa que permite al visitante disfrutar de diversas actividades y de una colección de fósiles, como el **Monstruo de Aramberri**, un enorme reptil marino que habitó en esta misma región en tiempos del Jurásico, acompañado de algunas réplicas de fósiles, hasta un **Apatosaurio** que vivió hace más de 150 millones de años, y una sala de exhibiciones temporales.

PAPALOTE MONTERREY



La experiencia inicia en el exterior del edificio con el **Jardín Ecosistemas, Tesoros Naturales de Nuevo León**, continua por las 5 zonas temáticas y la zona de pequeños, incluyendo la rampa de la colección de réplicas de fósiles y el patio central. El Museo incluye 2 naves industriales del parque.

La **Megapantalla IMAX Banorte**, es la primera en América Latina en ofrecer el Sistema IMAX 3D con tecnología láser, el más moderno del mundo en cuanto a imagen y sonido. Con capacidad para más de **360 personas**, la sala ofrece un palco y comodidades especiales para personas en silla de ruedas o con dificultad para caminar.

La **Megapantalla IMAX Banorte** es un valioso auxiliar en la educación tanto de los niños como de sus familias, y brinda una gran experiencia al público.

Repartido en 3 niveles, el Museo se ubica en un terreno de **9,908 m²**, el edificio ocupa un total de **8,886 m²**, de los cuales **2,575 m²** son de exhibiciones permanentes y **3,314 m²** de jardines.

Toda la museografía fue realizada por la empresa mexicana **Sietecolores, Ideas Interactivas**.

PAPALOTE MONTERREY

Algunos de los servicios complementarios con los que cuenta el Museo son una tienda, una sección de alimentos en la antigua **nave Carpintería** y un salón de fiestas en la antigua **nave Gasolina** para que los niños puedan celebrar sus cumpleaños.

La realización de este Museo se logró gracias a una campaña financiera que permitió su construcción y su equipamiento, en la cual participaron un gran número de empresas nacionales y multinacionales, así como individuos y familias.

Igualmente se han conseguido importantes recursos del **Gobierno Federal** y del **Gobierno de Nuevo León**. Además, los regiomontanos han cooperado con donativos en cajeros y diversas campañas de redondeo. La inversión del Museo ha sido superior a los **\$550 MDP**.



ÁREAS DEL MUSEO



pertenezco

Pertenezco a una red de vida en la que todo se relaciona para funcionar.



comprendo

Comprendo cómo funciona mi planeta y cómo cuidarlo.



soy

Soy consciente que mis decisiones pueden dañar o mejorar el medio ambiente.



comunico

Comunico mis ideas para mejorar el medio ambiente.



expreso

Expreso mis sentimientos y emociones por la naturaleza a través del arte.



pequeños

Exploro la naturaleza a través de mis sentidos.



PAPALOTE MONTERREY

EXPOSICIÓN TEMPORAL CAMBIO CLIMÁTICO



El cambio climático es uno de los temas actualmente más mencionados, pero menos comprendidos. Con apoyo y financiamiento de la **Comisión Intersecretarial de Cambio Climático** y asesoría del **Programa de Investigación de Cambio Climático de la UNAM**, Sietecolores desarrolló esta exposición que, mediante juegos y experiencias interactivas, se puede comprender cómo está cambiando el clima, qué causa esos cambios, en qué nos afectan, entre otras cosas.

En ésta exposición también se aprende cómo contribuir a mitigar las causas del cambio climático y adaptarnos a sus implicaciones.



PAPALOTE MONTERREY

JARDÍN ECOSISTEMAS, TESOROS DE NUEVO LEÓN

En su objetivo de sumar acciones en educación ambiental, **PAPALOTE Monterrey** inaugura el **Jardín Ecosistemas, Tesoros Naturales de Nuevo León**, con la presencia de Rodrigo Sánchez-Mejorada Velasco, Presidente del Consejo Directivo **PAPALOTE Monterrey**; Marinela Servitje Montull, Consejera Fundadora de **PAPALOTE MUSEO DEL NIÑO**; Artemio Garza Rodríguez, Presidente del Consejo Directivo de **Parque Fundidora** y Dolores Beistegui, Directora **Sistema PAPALOTE**; Javier Jiménez, ex Director de la **Facultad de Ciencias Forestales de la UANL**; Marcela Garza Herrera, Hernán Martínez y Paulina Zambrano, Consejeros de **PAPALOTE Monterrey** y José Antonio Pérez Contreras, Director de **PAPALOTE Monterrey**.

Con **3,314 m²**, el jardín es un lugar de acceso gratuito donde los niños y sus familias pueden conocer por medio del Museo vivo, las 3 regiones ecológicas del Estado: **Bosque de pino-encino**, **matorral desértico** y **matorral espinoso**. Se podrán observar más de **100 especies** todas emblemáticas y representativas de cada región, entre las que destacan el pino blanco, encino siempre verde, mezquite, anacahuíta, ocotillo y maguey.



PAPALOTE MONTERREY

JARDÍN ECOSISTEMAS, TESOROS DE NUEVO LEÓN



Contamos también con el jardín para polinizadores con más de 10 especies de plantas con flores ricas en néctar, como la Lantana y Cosmos, donde se verán beneficiadas la **mariposa Monarca** además de colibríes, abejas, insectos y más diversidad de mariposas.

En estos espacios nuestros visitantes pueden sensibilizarse, observar y aprender sobre su entorno y así contribuir a la conservación y preservación de estas especies, regresándoles un poco de los que nos han dado.

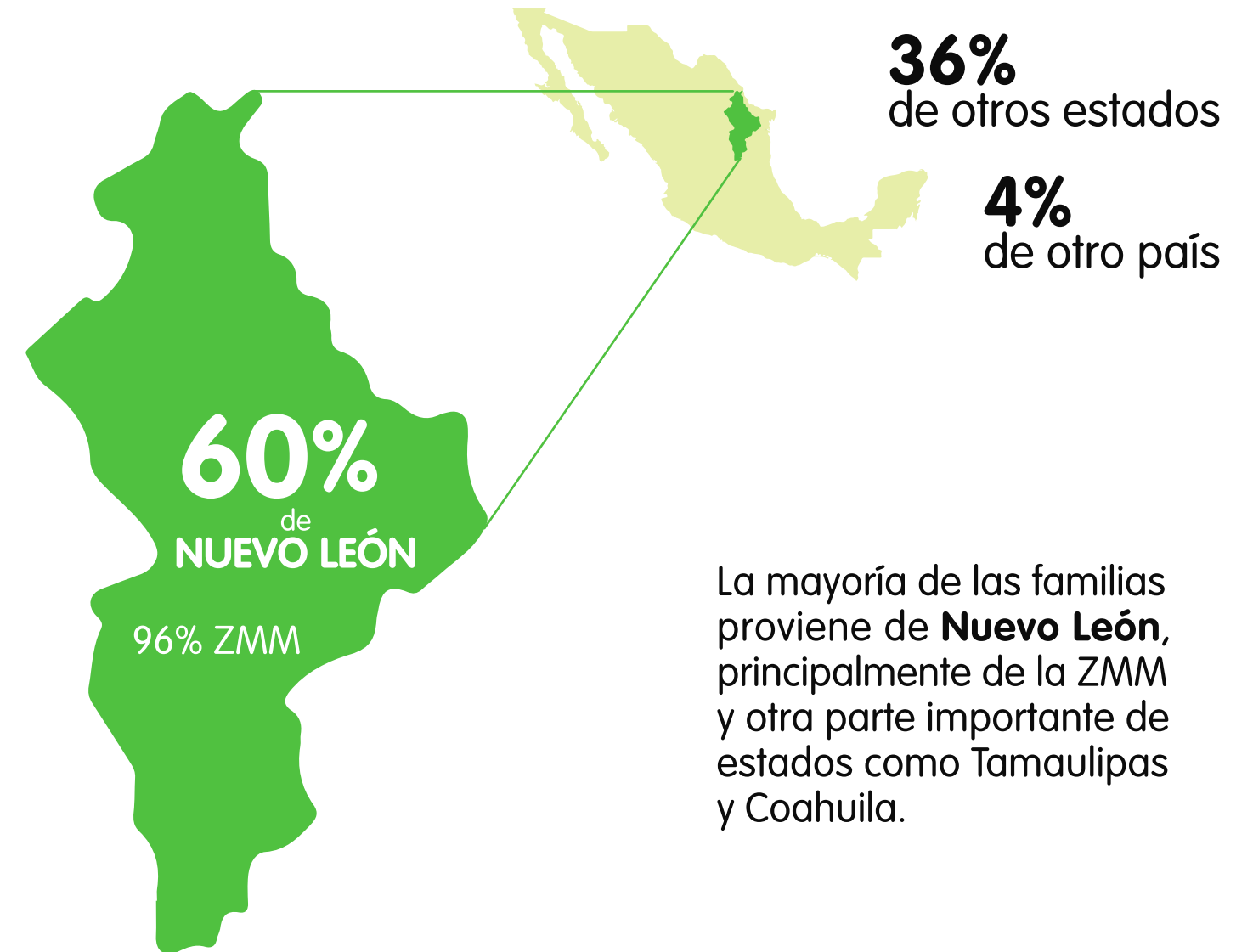
La **Universidad Autónoma de Nuevo León** a través de su **Facultad de Ciencias Forestales** ha sido una gran aliada en el desarrollo y donación de plantas para el proyecto.

A su vez, el **Parque Fundidora** participó con la donación de tierra rica en minerales (sustratos) para el desarrollo óptimo del jardín, en total se hizo una inversión aproximada de **3 MDP**.

El **Jardín Ecosistemas, Tesoros Naturales de Nuevo León** busca desarrollar contenidos, exhibiciones, exposiciones temporales, actividades y talleres que provoquen un acercamiento emocional y cognitivo al medio ambiente, que ayude a formar ciudadanos más críticos y comprometidos, que se sumen a acciones a favor de un **desarrollo sostenible**.

PAPALOTE MONTERREY

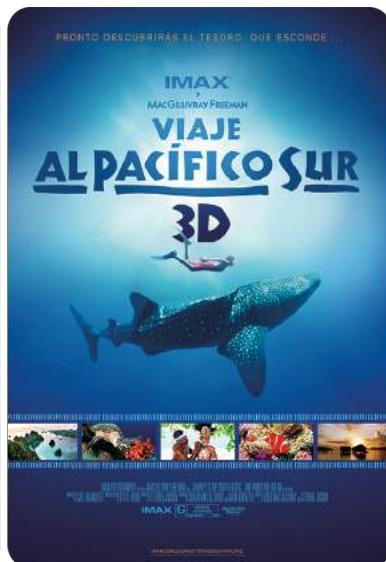
SONDEO ANUAL DE VISITANTES



La mayoría de las familias proviene de **Nuevo León**, principalmente de la ZMM y otra parte importante de estados como Tamaulipas y Coahuila.

PAPALOTE MONTERREY

SONDEO ANUAL DE VISITANTES



En general nuestros visitantes califican a la **Megapantalla IMAX Banorte** con **9.9**.

Consideran que las películas tienen un buen contenido, que son educativas e interesantes.

58,182 personas disfrutaron de la **Megapantalla IMAX Banorte** en 2018.



PAPALOTE MONTERREY

SONDEO ANUAL DE VISITANTES

En 2018 recibimos **72,000 visitantes**.

* Incluye visitantes con boleto pagado y del **Programa PAPALOTE para TODOS**, así como promociones, cortesías a maestros y de atención a visitantes.



En **Facebook** obtuvimos **17,000 nuevos seguidores**.

9.6 M de alcance total y **127,000** interacciones.



La cuenta de **Instagram** logró **1,683 seguidores** y tuvo un alcance total de **270,000**.



75,000 visitas en nuestra **página web** monterrey.papalote.org.mx

PAPALOTE MONTERREY

PROGRAMA DE PRIMOS



En 2018 un total de **168 Primos** formó parte de las generaciones 1, 2 y 3.

Se impartieron un total de **200 horas de Capacitación Inicial** y cada generación recibió un promedio de **66 horas de Capacitación Continua.**

PAPALOTE MONTERREY

AGRADECIMIENTO A PADRINOS

PADRINOS ORO

Gobierno Federal
Gobierno del Estado de Nuevo León
Secretaría de Cultura
Marinela Servitje
Banorte
Fundación Soriana AC
Fundación GRUMA
Axtel
Sietecolores Ideas Interactivas
Grupo Bimbo
Grupo Garza Ponce
Secretaría de Educación Pública

PADRINOS PLATA

Comex
Multimedios
Arca Continental
Promotora Martel
Fundación Xignux
Pemex
CONACYT
Rolmex S.A. de C.V.
Subsecretaría
de Turismo de N.L.
Cemex
Conagua / Conagua
Estatad N.L.

Corporación Grupo Alfa
Ternium
Johnson Controls
Nutrioli
Panel Rey
Cisco
Marinela
KristaFilms / Galas
de México
Mauricio Fernández
Plaza Sendero

AGRADECIMIENTO ESPECIAL

Sietecolores

Por ser la empresa que diseñó y realizó toda la museografía de esta sede.



Informe de los auditores independientes

H. ASAMBLEA DE ASOCIADOS DE MUSEO INTERACTIVO INFANTIL, A.C. P R E S E N T E

Opinión

Hemos auditado los estados financieros adjuntos del Museo Interactivo Infantil, A.C. (la "Asociación"), los cuales comprenden los estados de situación financiera al 31 de diciembre de 2018 y 2017 y los estados de actividades y de flujos de efectivo, correspondientes a los años que terminaron en esas fechas, así como un resumen de las políticas contables significativas.

En nuestra opinión, excepto por lo mencionado en los párrafos de la sección "Fundamento de la opinión con salvedades", los estados financieros adjuntos presentan razonablemente, en todos los aspectos importantes, la situación financiera del Museo Interactivo Infantil, A.C., al 31 de diciembre de 2018 y 2017, así como sus resultados y sus flujos de efectivo correspondientes por los años que terminaron en dichas fechas, de conformidad con las Normas de Información Financiera Mexicanas (NIF).

Fundamento de la opinión con salvedades

1. Al 31 de diciembre de 2018 se encuentra pendiente de obtener la respuesta de la confirmación del secretario de consejo, así como se encuentra pendiente de validar las actas de consejo celebradas en 2019, 2018, 2017 y anteriores, por lo que no tenemos elementos para opinar sobre los acuerdos tomados.
2. Durante el año 2018 el proyecto de inversión y desarrollo del Museo Papalote Iztapalapa, por instrucciones del Gobierno de la Ciudad de México, la conclusión, administración y operación, ya no estará a cargo del Museo Interactivo Infantil, A.C., dicho proyecto lo realizará el mismo gobierno de la CDMX. Las operaciones y algunos efectos de la información financiera se indican en la nota 14.1.
3. Al 31 de diciembre de 2018 se tiene cuentas por cobrar con funcionarios y deudores por un monto de \$341,909. A la fecha de este informe no se tiene integración de dicho saldo, por lo que no podemos opinar sobre la razonabilidad de esta cuenta.

También, al 31 de diciembre de 2018 se tiene cuentas por cobrar que se encuentran en proceso de depuración por un monto de \$3,858,938, a la fecha de este informe no se tiene integración de dicho saldo, por lo que no podemos opinar sobre la razonabilidad de esta cuenta.

Existen cuentas por cobrar por \$880,220 con antigüedad de más de un año no existiendo una reserva de cuentas incobrables.

4. Al 31 de diciembre de 2018 se encuentra en proceso de integración del saldo de los Inventarios por un monto de \$5,477,973; por los cuales no tenemos elementos para validar la razonabilidad del saldo.

Fundamento para la opinión

Hemos llevado a cabo nuestra auditoría de conformidad con las Normas Internacionales de Auditoría (NIA). Nuestras responsabilidades bajo estas normas se explican más ampliamente en la sección de Responsabilidades del Auditor Sobre la Auditoría de Estados Financieros de nuestro informe. Somos independientes de la Asociación de conformidad con el Código de Ética Profesional del Instituto Mexicano de Contadores Públicos, A. C. y hemos cumplido con las demás responsabilidades de ética de conformidad con dicho código. Consideramos que la evidencia de auditoría que hemos obtenido proporciona una base suficiente y adecuada para nuestra opinión con salvedades.

Asuntos importantes de Auditoría

Los asuntos importantes de auditoría son aquellos asuntos que, a nuestro juicio profesional, fueron de mayor importancia en nuestra auditoría de los estados financieros. Estas cuestiones han sido tratadas en el contexto de nuestra auditoría de los estados financieros en su conjunto y en la formación de nuestra opinión sobre estos, y no expresamos una opinión por separado de estas cuestiones.

Responsabilidades de la administración sobre los Estados Financieros

La administración es responsable por la preparación y presentación razonable de estos estados financieros de conformidad con las NIF, y del control interno que la administración determine necesario para permitir la preparación de los estados financieros libres de desviaciones materiales, debidas a fraude o error.

Los encargados de la entidad son responsables de supervisar el proceso de información financiera de la Asociación.

Responsabilidad del auditor sobre la auditoría de los Estados Financieros

El objetivo de nuestra auditoría es el obtener una seguridad razonable acerca de si los estados financieros en su conjunto están libres de desviaciones materiales, derivadas de fraude o error, y para emitir un informe del auditor que incluye nuestra opinión. La seguridad razonable es un alto nivel de seguridad, pero no es garantía de que una auditoría llevada a cabo de conformidad con las NIA, detectará siempre una desviación material cuando ésta exista. Las desviaciones pueden surgir de un fraude o error y son consideradas materiales cuando, individualmente o en su conjunto, se espera que de forma razonable influyeran en las decisiones económicas de los usuarios, tomadas sobre las bases de éstos estados financieros.

Como parte de una auditoría de conformidad con las NIA, ejercemos el juicio profesional y mantenemos el escepticismo profesional a lo largo de la planeación y realización de la auditoría.

También:

Identificamos y evaluamos los riesgos de desviaciones materiales de los estados financieros, derivadas de fraude o error, diseñando y aplicando procedimientos de auditoría que respondan a esos riesgos, y obteniendo evidencia de auditoría que es suficiente y apropiada para proporcionar las bases para nuestra opinión. El riesgo de no detectar desviaciones materiales que resulten de un fraude es mayor de las que resulten de un error, ya que el fraude puede involucrar conspiración, falsificación, omisión intencional, tergiversación, o la anulación de un control interno.

ESTADOS FINANCIEROS

ESTADOS FINANCIEROS

Obtuvimos un entendimiento del control interno relevante para la auditoría para poder diseñar los procedimientos de auditoría apropiados en las circunstancias, pero no con el propósito de expresar una opinión sobre la efectividad del control interno de la entidad.

Evaluamos lo apropiado de las políticas contables utilizadas y la razonabilidad de las estimaciones contables y sus revelaciones correspondientes realizadas por la administración.

Concluimos sobre lo adecuado de la utilización por la Administración, de la norma contable de empresa en funcionamiento y, basándonos en la evidencia de auditoría obtenida, concluimos sobre si existe o no una incertidumbre material relacionada con hechos o condiciones que pueden generar dudas significativas sobre la capacidad de la compañía para continuar como empresa en funcionamiento sí concluimos que existe una incertidumbre material, se requiere que llamemos la atención en nuestro informe de auditoría sobre la correspondiente información revelada en los estados financieros o, si dichas revelaciones no son adecuadas, que expresemos una opinión modificada.

Nuestras conclusiones se basan en la evidencia de auditoría obtenida hasta la fecha de nuestro informe de auditoría. Sin embargo, hechos o condiciones futuros pueden ser causa de que la Sociedad deje de ser una empresa en funcionamiento.

Evaluamos la presentación general, la estructura y contenido de los estados financieros, incluyendo las revelaciones, y si los estados financieros presentan las transacciones y eventos subyacentes de forma que alcancen una presentación razonable.

Obtenemos evidencia suficiente y adecuada en relación con la información financiera de las entidades o actividades empresariales que forman parte de la Institución, para expresar una opinión sobre los estados financieros. Somos responsables de la dirección, supervisión y realización de la auditoría de la Entidad. Somos los únicos responsables de nuestra opinión de auditoría.

Se nos requiere el comunicar a los encargados de la Asociación lo referente, entre otros asuntos, al enfoque planeado y a la oportunidad de la auditoría, incluyendo cualquier deficiencia significativa en el control interno que identifiquemos durante nuestra auditoría.

También se nos requiere proporcionar a los encargados de la Asociación una declaración sobre nuestro cumplimiento con los requerimientos de ética relevantes referentes a la independencia y comunicarles cualquier relación y otros asuntos que puedan, de manera razonable, pensarse que afectan a nuestra independencia, y cuando sea el caso, las salvaguardas relativas.

Lebrija, Álvarez y Cía., S.C.



C.P.C. Roberto Escobedo Anzures

Ciudad de México, a 17 de Mayo de 2019

Av. Patriotismo No. 229, piso 9-B
Col. San Pedro de los Pinos
C.P. 03800 Ciudad de México.

MUSEO INTERACTIVO INFANTIL, A.C.
ESTADOS DE SITUACIÓN FINANCIERA AL 31 DE DICIEMBRE DE 2018 Y 2017
(Cifras en pesos mexicanos)

ACTIVO	2018	2017	PASIVO	2018	2017
CIRCULANTE:			A CORTO PLAZO:		
Disponibles:			Créditos bancarios(Nota 8)	\$ 28,276,391	\$ 45,092,587
Caja y Bancos	\$ 862,474	\$ 6,796,147	Proveedores	35,342,205	41,318,129
Inversiones en valores (Nota 3)	<u>12,567,519</u>	<u>478,065</u>	Partes relacionadas (Nota 10)	1,617,660	1,269,296
	<u>13,429,993</u>	<u>7,274,212</u>	Acreeedores Diversos(Nota 11)	4,492,339	5,542,878
			Arrendamiento (Nota 12)	5,350,966	6,991,313
Cuentas por cobrar (Nota 4)	21,700,500	12,035,105	Impuestos por pagar	7,795,077	4,333,277
Partes Relacionadas	20,000	20,000	Impuesto sobre la renta	<u>95,118</u>	<u>72,243</u>
Inventarios (Nota 5)	5,477,973	4,551,842		<u>82,969,756</u>	<u>104,619,723</u>
Pagos anticipados	<u>2,128,967</u>	<u>5,796,578</u>	A LARGO PLAZO:		
	<u>29,327,440</u>	<u>22,403,525</u>	Créditos bancarios(Nota 8)	74,181,957	98,518,513
Total circulante	<u>42,757,433</u>	<u>29,677,737</u>	Arrendamiento (Nota 12)	8,756,306	14,112,170
			Obligaciones laborales (Nota 13)	<u>8,741,918</u>	<u>11,652,064</u>
				<u>91,680,181</u>	<u>124,282,747</u>
INMUEBLES EQUIPO Y EXHIBICIONES (Nota 6)	<u>275,379,019</u>	<u>283,628,778</u>	TOTAL PASIVO		
				<u>174,649,937</u>	<u>228,902,470</u>
			CONTINGENCIAS (Nota 15)		
ACTIVOS INTANGIBLES NETO (Nota 7)	<u>140,572,489</u>	<u>156,966,024</u>	PATRIMONIO (Nota 16)		
			Patrimonio de ejercicios anteriores	241,657,688	236,564,346
OTROS ACTIVOS:			Aumento del ejercicio en el patrimonio	<u>42,644,853</u>	<u>5,093,342</u>
Depósitos en garantía	<u>243,537</u>	<u>287,619</u>	TOTAL PATRIMONIO		
				<u>284,302,541</u>	<u>241,657,688</u>
TOTAL ACTIVO	<u>\$ 458,952,478</u>	<u>\$ 470,560,158</u>	TOTAL PASIVO Y PATRIMONIO		
	=====	=====		<u>\$ 458,952,478</u>	<u>\$ 470,560,158</u>
				=====	=====

Las notas explicativas a los estados financieros son parte integrante de los mismos.

ESTADOS FINANCIEROS

ESTADOS FINANCIEROS

MUSEO INTERACTIVO INFANTIL, A.C.
ESTADOS DE ACTIVIDADES POR LOS PERIODOS COMPRENDIDOS
DEL 1° DE ENERO AL 31 DE DICIEMBRE DE 2018 Y 2017
 (Cifras en pesos mexicanos)

	2018	2017
Cambios en el patrimonio no restringido:		
Admisiones generales	\$ 109,500,941	\$ 111,261,626
Donativos y patrocinios	36,968,930	17,277,663
Ventas de Inmuebles y equipo	134,310	4,655
Tienda	8,971,649	9,463,784
Concesiones	6,830,547	6,802,688
Eventos	9,296,318	667,374
Dulcería	4,619,171	4,471,529
Otros	8,492,528	7,666,633
Intereses ganados	457,548	415,824
Total de ingresos	185,271,942	158,031,776
Sueldos y prestaciones	58,784,634	75,090,437
Gastos operativos	32,951,679	21,876,899
Mantenimiento	20,482,683	22,186,036
Impuestos	11,445,577	12,567,903
Reducción de impuestos locales	(12,502,614)	(13,397,354)
Publicidad y Propaganda	7,900,457	9,960,755
Costo de ventas tienda	5,272,665	5,493,485
Regalías y renta Imax	7,698,887	8,196,871
Costo de ventas de dulcerías	2,500,876	2,462,485
Gastos cancelación Proyecto Iztapalapa	18,878,887	
Otros	514,398	3,726,667
Intereses a Cargo	16,912,510	18,682,598
Pérdida cambiaria	177,223	53,566
Total de egresos	171,017,862	166,900,348
Exceso de egresos sobre ingresos	14,254,080	(8,868,572)
Depreciación y Amortización	(38,410,027)	(32,157,919)
Disminución en el patrimonio no restringido	(24,155,947)	(41,026,491)
Cambios en el patrimonio temporalmente restringido		
Patrocinio Cuernavaca	12,541,458	11,963,389
Campaña de recaudación de donativo	67,353,757	44,017,332
Total de Ingresos	79,895,215	55,980,721
Patrocinio Cuernavaca	13,094,415	12,041,564
Total de Egresos	13,094,415	12,041,564
Aumento en el patrimonio temporalmente restringido	66,800,800	43,939,157
Aumento del ejercicio en el patrimonio	42,644,853	2,912,666
ORI (Beneficio a los empleados)	0	2,180,676
	42,644,853	5,093,342
Patrimonio al inicio del año	241,657,688	236,564,346
Patrimonio al final del año	\$ 284,302,541	\$ 241,657,688

Las notas explicativas a los estados financieros son parte integrante de los mismos.

MUSEO INTERACTIVO INFANTIL, A.C.
ESTADOS DE FLUJOS DE EFECTIVO POR LOS PERIODOS COMPRENDIDOS
DEL 1° DE ENERO AL 31 DE DICIEMBRE DE 2018 Y 2017
 (Cifras en pesos mexicanos)

	2018	2017
ACTIVIDADES DE OPERACIÓN:		
Déficit o Aumento en el patrimonio	\$ 42,644,853	\$ 2,912,666
Partidas relacionadas con actividades de inversión:		
Depreciaciones y Amortizaciones	38,410,028	32,157,919
ORI (Reconocimiento Beneficio a los empleados)		2,180,676
Utilidad o pérdida en venta de maquinaria y equipo	134,310	4,655
Intereses devengados a favor del ejercicio	(457,548)	(415,823)
Partidas relacionadas con actividades de financiamiento		
Intereses devengados del ejercicio	16,912,510	18,682,598
	97,644,153	55,522,691
Cuentas por cobrar	(9,665,395)	9,709,615
Inventarios	(926,131)	(2,238,087)
Pagos anticipados y otros	3,667,611	(117,037)
Depositos en garantía	44,082	287,513
Cuentas por pagar	(5,975,934)	1,616,930
Partes relacionadas	348,364	642,573
Acreedores	(8,046,750)	24,005,939
Impuestos por pagar	3,461,800	3,142,895
Impuestos a la utilidad	22,875	(300,644)
Beneficio a los empleados	(2,910,146)	(1,670,218)
Flujos netos de efectivo de actividades de operación	77,664,529	90,602,170
ACTIVIDADES DE INVERSIÓN:		
Construcción de inmuebles y mobiliario de exhibiciones y adquisición de equipo	(13,766,724)	(35,166,935)
Adquisiciones de activos Intangibles		(2,090,967)
Ingreso por venta de activos fijos	(134,310)	(4,655)
Intereses Cobrados	457,548	415,823
Flujos netos de efectivo de actividades de inversión	(13,443,486)	(36,846,734)
ACTIVIDADES DE FINANCIAMIENTO:		
Pago de préstamos recibidos	(41,152,752)	(44,721,352)
Intereses pagados	(16,912,510)	(18,682,598)
Flujos netos de efectivo de actividades de financiamiento	(58,065,262)	(63,403,950)
Disminución de efectivo y demás equivalentes de efectivo	6,155,781	(9,648,514)
Efectivo y equivalentes al inicio del periodo	7,274,212	16,922,726
Efectivo y equivalentes al final del periodo	\$ 13,429,993	\$ 7,274,212

Las notas explicativas a los estados financieros son parte integrante de los mismos.