



INFORME ANUAL

2021

The cover features a white background with abstract geometric elements. At the top center is a large, solid olive-green circle. A thin orange line starts from the top right, goes down to the left, then up to the left, and then down to the bottom right, forming a large, irregular shape. In the top right corner, there is a small orange square. In the bottom left, there is a solid blue triangle pointing right. In the bottom right, there is a blue-outlined rectangle. The text 'INFORME ANUAL' is centered in blue, and '2021' is positioned to the right and below it in olive green.

INFORME ANUAL

2021

Índice

- 6 Asamblea de Asociados, Consejo Directivo Chapultepec, Consejo Directivo Monterrey
- 9 Mensaje Dolores Beistegui, directora general Sistema Papalote y del Ing. Mauricio Amodío Herrera, presidente del Consejo Directivo Papalote Museo del Niño
- 10 Agradecimiento Padrinos y donantes
- 13 Introducción
- 14 Cierre Enero – Agosto
- 35 Preparación para reapertura
- 39 Reapertura Septiembre – Diciembre
- 47 Status Monterrey y Cuernavaca
- 48 Estados Financieros

Asamblea de Asociados Museo Interactivo Infantil A.C. y Servi Museos A.C.

Mauricio Amodío Herrera
Presidente

Héctor Hernández-Pons Torres
Javier Miguel Afif
Max Michel González
Rodrigo Sánchez Mejorada Velasco

Consejo Directivo Museo Interactivo Infantil, A.C.

Mauricio Amodío Herrera
Presidente

Héctor Hernández-Pons Torres
Javier Miguel Afif
Gilberto Hernández Oseguera
Andrés Castillo Arce
Paola González López
Paola Amodío Vázquez
Javier Hernández Pons Riba
Ramón Fernández Vigil

Consejo Directivo Papalote Monterrey Servi Museos, A.C.

Alberto Garza Santos
Carlos Quintanilla Fernández
Clara Hache de Quintanilla
Francisco González Albuerne
Hernán Martínez Elizondo
Jesús Adrián Acosta Castellanos
Marcela Garza Herrera
Mariana Canales de Lugo
Marinela Servitje Montull
Mauricio Amodío Herrera
Mauricio Morales Aldape
Paulina Zambrano de Martínez
Ricardo Martín Bringas



Mensaje Dolores Beistegui y Mauricio Amodío

Después de una temporada de grandes retos ¡Regresamos!

El año 2021 continuó poniéndonos a prueba, fueron 8 meses de espera para poder hacer realidad el sueño de toda la comunidad Papalote, la reapertura. Durante este tiempo nunca perdimos la esperanza ni el ánimo, es por ello que el Consejo Directivo y Dirección General unimos fuerzas junto a colaboradores, padrinos y amigos para implementar la campaña de recaudación de fondos **#SalvemosPapalote**.

Gracias a la participación de todos, se logró que **Papalote Museo del Niño** siguiera vivo, ofreciendo experiencias inolvidables de aprendizaje a los niños y niñas de México, a sus familias, y a sus maestros.

Cada persona que nos ha visitado también ha contribuido en el fortalecimiento de la institución, por lo que no podemos sentirnos más agradecidos, pero también más comprometidos en seguir trabajando para que nuestro museo impacte la vida de todos aquellos que deciden cruzar nuestras puertas y vivir la experiencia Papalote, **¡Toco, Juego y Aprendo!**

Ing. Mauricio Amodío
Presidente del Consejo Directivo

Dolores Beistegui
Directora General

Agradecimiento Padrinos y Donantes

2021 fue un año decisivo para muchos, para Papalote significó la oportunidad de recuperarse y reabrir, ninguna de estas trascendentales acciones hubiera sido posible sin el apoyo incondicional de nuestros padrinos, donantes y patrocinadores. Gracias a ellos, Papalote continúa su vuelo.



Patrocinadores

PRODUCTOS ESPECIALIZADOS DE MÉXICO DDM S. DE R.L. DE C.V. (DUPONT)
 ABUELO SANTINO RAMBO, S.A. DE C.V. (MUMBII)
 BAYER DE MEXICO S.A. DE C.V.
 BYJUS S.A. DE C.V.
 EFFEM MEXICO INC Y COMPAÑÍAS DE N.C. DE C.V. (MARS PETCARE)
 FUNDACIÓN COCA COLA, A.C.
 FUNDACIÓN DIEZ MORODO, A.C.
 JOHNSON & JOHNSON S.A. DE C.V.
 LEGO MÉXICO S.A. DE C.V.
 ROYAL CANIN DE MÉXICO, S.A. DE C.V.
 SANOFI AVENTIS DE MÉXICO S.A. DE C.V.
 TETRA PAK S.A. DE C.V.

Donantes especie

BIO PAPPAL SCRIBE S.A. DE C.V.
 COSTCO DE MÉXICO, S.A. DE C.V.
 DIXON COMERCIALIZADORA S.A. DE C.V.
 ELECTRÓNICA STEREN S.A. DE C.V.
 LEGORRETA ARQUITECTOS, S.A. DE C.V.
 MASCOTAS Y ACUARIOFILIA, S.A. DE C.V.
 SALESFORCE.ORG

Padrinos

BIMBO, S.A. DE C.V.
 BANCO NACIONAL DE MÉXICO, S.A.
 JUNTOS POR LA EDUCACIÓN CON CAABSA, A.C. (FUNDACIÓN GRUPO CAABSA)
 HERDEZ S.A. DE C.V.
 COMPAÑÍA COMERCIAL HERDEZ S.A. DE C.V.
 ALIMENTOS DEL FUERTE, S.A. DE C.V.
 GRUPO NACIONAL PROVINCIAL S.A.B.
 AUTOBUSES DE ORIENTE A.D.O., S.A. DE C.V., (MOBILITY ADO)
 FUNDACIÓN ADO, A.C.
 SIGMA ALIMENTOS COMERCIAL, S.A. DE C.V.Z.
 TIENDAS CHEDRAUI S.A. DE C.V.

Y a los demás que se sumaron a esta campaña

Arzate Lopez Natalia
 Sanchez Arzate Alejandro



Introducción

Estimado lector, el Informe Anual 2021 que le ofrece **Papalote Museo del Niño** se divide en dos partes, tomando en cuenta los hitos que marcaron nuestras actividades durante este año todavía atípico para muchos de nosotros:

- ▶ Enero – Agosto
- ▶ Preparación para reapertura
- ▶ Septiembre – Diciembre



Cierre Enero – Agosto

Campaña Salvemos a Papalote

Ante el panorama de incertidumbre que nos dejó 2020, Papalote inició este año con una meta muy clara: recaudar 50 millones de pesos para asegurar nuestra supervivencia (al cubrir los costos de operación y mantenimiento) y garantizar un adecuado regreso a la operación de la sede Chapultepec cuando las condiciones lo permitieran.

Fue así como planeamos e implementamos una campaña de recaudación de fondos, bajo el liderazgo de nuestro Consejo Directivo y la Dirección General. La meta era tan ambiciosa que necesitamos diseñar una importante campaña de comunicación y relaciones públicas para lograrlo.

Realizamos un taller multidisciplinario, con el apoyo y talento de cercanos amigos creativos que donaron su tiempo para definir el concepto de esta campaña y fue así como nació *Toco, juego y aprendo en peligro de extinción* **#SalvemosPapalote**

El mensaje era fuerte y contundente y el tono completamente distinto a lo que siempre hemos hecho, por lo que rápidamente ganamos notoriedad. Además de las solicitudes directas a empresas y personas físicas amigas de Papalote, el 18 de enero lanzamos a través de nuestras plataformas digitales la campaña “Salvemos a Papalote” en la que invitamos a toda la sociedad civil, empresas y gobierno a sumar esfuerzos y juntos evitar la desaparición de tan emblemático y querido espacio de la Ciudad de México.



Difundimos este mensaje a través de las redes sociales y de una fuerte campaña de relaciones públicas con medios de comunicación quienes se interesaron e inquietaron por la posibilidad de que Papalote Museo del Niño estuviera en peligro de cerrar sus puertas para siempre. En sólo 4 semanas (del 18 de enero al 12 de febrero) logramos **posicionar a nivel nacional** la situación económica del museo que ponía en peligro su permanencia.

- **450 publicaciones** con valor estimado de **70 mdp**.
- Presencia de Dolores Béistegui a través de **65 entrevistas**.
- Generamos conversaciones relevantes en redes sociales: Más de **1,200 menciones** y **17.6 millones de personas alcanzadas**.
- “Salvemos Papalote” genera más de **15,000 resultados en Google**.
- Aclaremos la naturaleza de la figura administrativa de Papalote: Una **Asociación Civil sin fines de lucro**.

El 28 de abril dimos a conocer que gracias a la generosidad de grandes y pequeños donantes se recaudaron \$34,000,000, lo que representó el 70% de nuestra meta. Al cierre de la edición de este Informe, hemos recaudado \$38,017,291, llegando al 76% de la meta total.

Grandes donadores, empresas, fundaciones y más de cuatro mil personas atendieron a nuestro llamado y expresaron su apoyo y amor a esta institución.

BAYER, BIMBO, CHEDRAUI, CITIBANAMEX, GNP, HERDEZ, LEGO y MOBILITY ADO han refrendado su compromiso con este espacio y con la niñez de nuestro país. Así mismo, se han sumado nuevos donantes como la FUNDACIÓN DIEZ MORODO, DUPONT, SANOFI y TETRA PAK.

Este logro no hubiera sido posible sin el gran respaldo de nuestro Consejo Directivo, así como de personas comprometidas con la educación como la Lic. Marinela Servitje y la Señora Blanca Del Valle quienes, a través de significativas aportaciones, demostraron una vez más su gran amor a nuestra institución.

Gracias a **Todos**, Papalote Museo del Niño sigue vivo y seguirá trabajando para que el emblemático “Toco, juego y aprendo” acompañe a muchas generaciones más de niñas y niños, en este espacio de convivencia y descubrimiento tan querido por su comunidad.

Donantes Salvemos a Papalote

Aimee Maite Labarrere Alvarez
 Beatriz Garza Rios Eychenne
 Blanca del Valle
 Bruno Newman
 Carlos Fernández Castelló
 Carlos Laborde
 Carmen Robles Béistegui
 Carolina Noemi De Paz Gonzalez
 Christian Valle San Sebastian
 Clara Sunderland Correa
 Consuelo Morales Viesca
 Daniel De Laborde
 Daniel Pellicer
 Gerardo Vázquez Mota
 Héctor Hernández Pons
 Irene Patricia Del Arenal Mena
 Javier Hernández Pons

Javier Miguel
 Luis Manuel Enrique Tellez Kuenzler
 María Del Carmen Poo Mantecón
 Marie Aimee De Montalembert
 Marinela Servitje
 Mauricio Amodio
 Max Michel
 Oren Thatcher
 Paola Amodio
 Perla Catalina Ciuk Díaz
 Philippe Maurice Seferian
 Ramón Fernández Vigil
 Robert Kresser
 Roberto Jose Lorenzo Servitje Achutegui
 Roberto Nuñez Y Bandera
 Sofia Cosio Pando

EXPO MAHE S.A. DE C.V.
 COLEGIO DE LA CIUDAD DE MÉXICO, S.C.
 CRI REPRODUCCIÓN ANIMAL MÉXICO, S.A. DE C.V.
 FERTILIZANTES MANUFACTURADOS S. DE R.L. DE C.V.
 GRUPO EX CUATES Y EX COLABORADORES
 GRUPO NITROMEX S.A. DE C.V.
 GRUPO SIGUE VOLANDO PAPALOTE
 K2 COMMUNICATIONS
 LA CASA PRODUCTORA
 PINTURERÍAS Y MUROS COMERCIAL S.A. DE C.V.
 PLAMI S.A. DE C.V.

Programa ABC Papalote

Este programa dirigido a maestras y maestros continuó en 2021 en el esquema a distancia, respondiendo a sus necesidades por medio de talleres, conferencias y la creación de un Consejo de Maestros. Nuestros principales logros durante este año fueron:

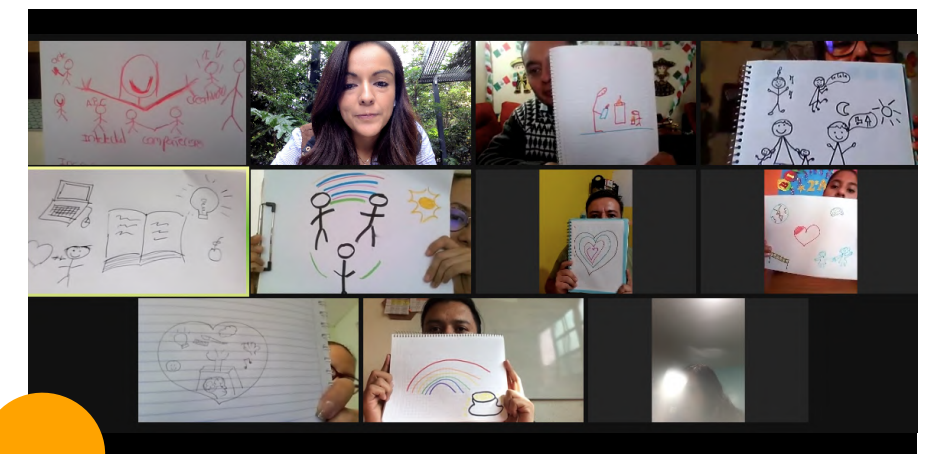
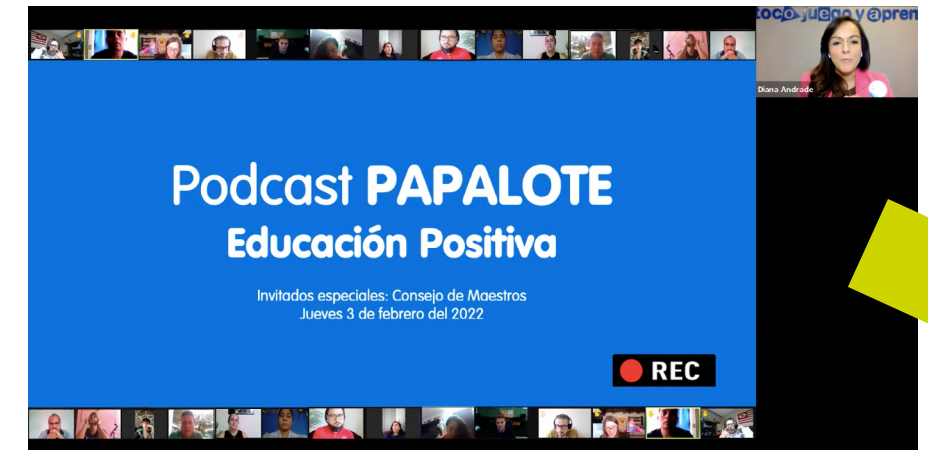
Actividades en línea:

Talleres “Creativos”

Gracias al apoyo de BAYER se realizaron en abril y mayo talleres sobre aprendizaje por proyectos bajo el enfoque STEAM, con 73 maestros de 39 escuelas privadas y 34 públicas, con 3,000 alumnos impactados.

Festival del Maestro

Bajo la temática “Manejo del duelo y el bienestar en mis alumnos”, el 19 y 20 de mayo participaron 798 maestras y maestros bajo un exitoso esquema en línea.



Consejo de Maestros

Para conocer más a esta comunidad se creó este Consejo con 16 maestras y maestros provenientes de 7 estados del país. Se realizaron 2 sesiones y continuarán durante 2022.

Actividades complementarias

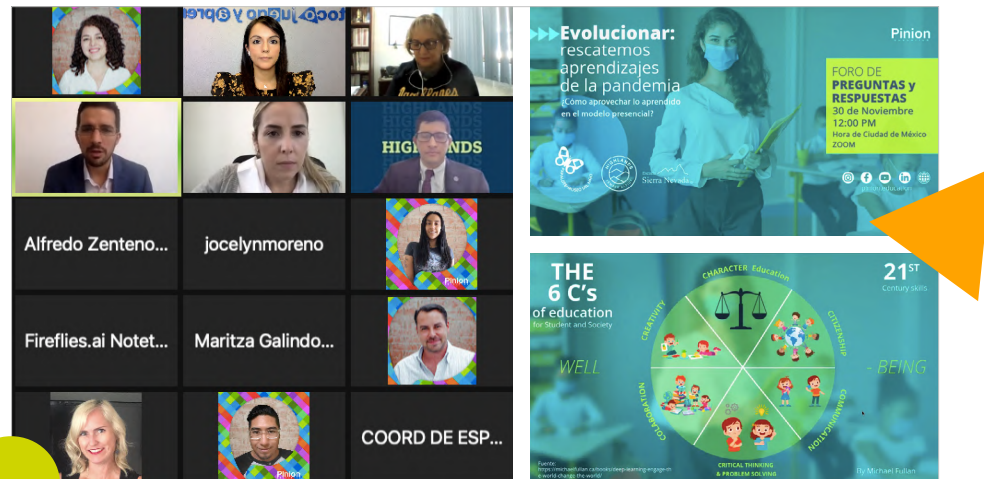
Se realizaron tres charlas gratuitas y tres talleres con costo para maestros sobre el juego, en los que participaron 424 profesores y 6 talleres para grupos con costo con participación de 310 niñas y niños.



Participación en foros externos

El equipo a cargo de ABC Papalote también participó durante 2021 en diversos foros externos, tales como:

- Foro **“Evolucionar: rescatemos aprendizajes de la pandemia”**, organizado por Pinion Education.
- Charla **“Creatividad, juego y STEAM en clase”**, para *E-TECH Evolving Education*.
- Charla **“Bienestar y juego para todos”**, por Biblioteca Infantil del Centro Universitario de Oriente, Guatemala, Guatemala.
- Charla sobre gamificación para el Instituto de Administración Pública del Estado de México, IAPEM.



Programa Primera Infancia

Durante 2021 el programa se implementó durante el primer semestre del año en línea y, a partir de la apertura de la sede Chapultepec, bajo un esquema híbrido. Las actividades realizadas fueron:

Actividades en línea:

Conferencias

“Cerebro en Construcción”, realizada en línea el 6 de noviembre y en la que se unieron 900 personas vía Zoom.

Primer infancia

No te pierdas la conferencia **GRATUITA:**

¿Te gustaría saber cómo ayudar a desarrollar y estimular el cerebro de tu pequeña(o)?

Conoce las prácticas que ayudan a construir un cerebro dispuesto a aprender y a amar.

¡Regístrate!
Cupo limitado

Fecha: 6 de noviembre de 2021, 11:00 horas vía Zoom.

Imparte: Ana María Serrano.

Duración: 1 hora 30 minutos.

Dirigido a: Madres, padres y cuidadores de niños de 0 a 5 años. Futuras mamás y papás.

Dirigido a: **Ju@go y @prendo**
CHAPULTEPEC - CUERNAVACA - MONTERREY

Gracias a **Johnson & Johnson**

Talleres en formato Facebook live

- **Enero** “Mandala de colores”
- **Febrero** “Brincando con las emociones”
- **Marzo** “Juguemos con música”
- **Abril** “Títeres con Sésamo”
- **Junio** “Un cangrejo en mi plato”
- **Julio** “Flores en el desayuno”
- **Agosto** “Un amigo en mi plato”
- **Agosto** “¡Vámonos de campamento!”
- **Septiembre** “Gusanito travieso”
- **Septiembre** “Jugando boca abajo”
- **Octubre** “Trazos musicales”

Primer infancia

Taller Mandala de colores

Sábado 30 de enero 11:00 horas.

Imparte: **Patty Mustri**
Psicoterapeuta familiar con Especialidad en Terapia de juego y Arte Infantil.

Dirigido a niñas y niños de 2 a 5 años en compañía de mamá y papá.

Facebook live @PapaloteMuseo

Materiales:

- Hoja blanca tamaño carta
- Pedazo de cartulina tamaño carta
- Espuma para afeitar o crema batida
- Colorantes vegetales o pinturas de agua
- En caso de no contar con estos materiales, los pequeños pueden hacer la actividad utilizando accesorios, envases, plumones, colores o lo que tengan en casa para pintar
- Plato de plástico o charola
- 1 abateleaguas o pala de cocina
- Galero
- Tijeras
- Algodón
- Periódico para cubrir la mesa
- Balita o babero

Dirigido a: **Ju@go y @prendo**



Actividades complementarias

Realizamos una charla gratuita en febrero y dos talleres en junio con costo sobre el juego con 144 madres, padres y cuidadores.

Participación en foros externos

Impartición de los talleres “Juguemos a las matemáticas” y “Explora el mundo a través del juego” para Accede Innovación y Bebés+fuertes.

Programa Formación de la Mediación

Papalote se desempeñó como entidad certificadora en **Mediación de Experiencias Educativas en Museos Interactivos y Evaluación de Competencias**, reconocida por el Consejo Nacional de Normalización y Certificación de Competencias Laborales, CONOCER y la Universidad Pedagógica Nacional, UPN, con un total de 56 personas certificadas.



Capacitación sede Chapultepec

324 horas destinadas a los Cuates de la sede Chapultepec.

Certificación

Interna. 15 Cuates certificados de Papalote Chapultepec.

Externa. 41 personas certificadas del ámbito museístico, cultural y ex Cuates. 1 auditoría realizada por CONOCER con resultados satisfactorios.

Participación en foros externos

2° Mesa de ponentes: Metodologías para la interpretación. XI Seminario Permanente de Museología para América Latina, SEPMAL.



Programa Consejo de Niñas y Niños Papalote (CONNPA)

En 2021 concluyó la 1^{er} edición del Consejo de Niñas y Niños Papalote, CONNPA, con propuestas en torno al juego en tiempos de pandemia e inició la segunda, orientada a generar propuestas para que los museos sean más inclusivos con las niñas y los niños.

1^{era} edición. El tema elegido por las y los consejeros fue el juego antes y durante el confinamiento en tiempos de pandemia. Se realizaron 11 sesiones, 1 clausura, 2 propuestas en torno a este tema y 1 video tutorial para niñas y niños para jugar a distancia. Participaron 3 escuelas públicas y 2 privadas que se tradujo en 16 consejeros como representantes de sus grupos escolares, por lo que se tuvo un impacto de 350 niñas y niños.



2^{da} edición (en desarrollo) El tema elegido por las y los consejeros en esta ocasión fue la percepción y visión de los museos. En 2021 se continuó el trabajo con las 3 escuelas públicas y las dos privadas con 17 consejeros como representantes de sus grupos escolares, impactando a 388 niñas y niños impactados. Las propuestas se tendrán en el verano del 2022.

Participación en foros externos “El Consejo de Niñas y Niños Papalote, encuentro y co-creación en comunidad” en el 5° Simposio Museos y Gestión Cultural: durante y después de la pandemia, por la UACM.

“Experiencia: Consejo de Niñas y Niños de Papalote Museo del Niño” en el Festival Internacional de Intervenciones Urbanas, Perú.

Papalote en Casa

La plataforma Papalote en Casa (PéC) durante el primer semestre del año continuó como medio de acompañamiento a nuestras comunidades en línea mientras el Museo permanecía cerrado. Al ser un espacio de libre acceso digital, esta plataforma sigue vigente, permitiéndonos llevar la experiencia Papalote más allá del Museo físico.

La programación en PéC 2021 estuvo integrada por:

- 218 contenidos dirigidos a nuestras distintas comunidades: niñas, niños, familias y maestros bajo los formatos de artículos, videos, audios y descargables.
- 28 sesiones en vivo de Cuentacuentos, entre los que se encuentran “La nube embotellada” de Juan Villoro y “El día que los crayones renunciaron” de Drew Daywalt.
- 14 sesiones en vivo de Reto Creativo y 13 de Cazadora de ciencia con distintos temas vinculados al arte y la divulgación de la ciencia.
- Festival del Día de la Niña y el Niño, realizado por segundo año consecutivo en línea con 11,994 espectadores y en colaboración con 3 instituciones aliadas.
- Presentación del caso “Papalote en casa: nuestra respuesta frente a la COVID 19” en el XXIII Coloquio de la Asociación Mexicana de Museos y Centros de Ciencia y Tecnología, AMCCYT.



Asimismo, se consolidaron las estrategias de análisis de la información cualitativa proveniente de las redes sociales. De esta manera, se generaron seis reportes bimestrales que estudiaron la respuesta de nuestra comunidad digital frente a los contenidos generados a través del programa Papalote en Casa. Se sistematizaron 14,524 comentarios de las redes sociales y se realizaron 15 reportes.

En 2021, en 5 de los 6 bimestres las experiencias significativas representaron el 1% de los comentarios positivos.

A lo largo del tiempo, la información correspondiente a PéC ha disminuido considerablemente y ahora, que el museo está abierto y la mayoría de las personas retomaron sus actividades, la mayor parte de los comentarios tiene que ver con la operación e información para planear la visita.

Rediseñamos la plataforma **Papalote en Casa** con el fin de ofrecerle una mejor experiencia a nuestros usuarios, para ello se implementaron categorías en cada una de las secciones, se agregó un buscador para que el contenido fuera más rápido de localizar y se agregaron banners que llevaran a la compra en línea, una vez que el Museo estuviera abierto.

Durante el 2021, 107,172 personas visitaron el sitio y el contenido del programa permitió que nuestras redes sociales siguieran creciendo logrando un alcance de 24 millones, 2.5 millones de reproducciones y más de 700 mil interacciones.

Nuestros programas educativos a través de charlas, talleres, sesiones virtuales y patrocinios de cápsulas nos permitieron generar ingresos por \$1'500,000 pesos y una base de datos de 6,000 usuarios.

Programa de Evaluación

Con el objetivo de contar con información que nos permita conocer más y mejor a nuestras comunidades físicas, durante este año la Gerencia de Evaluación implementó cambios en el Programa de Evaluación de la Visita y en el Sondeo Anual a Visitantes.

En el Programa de Evaluación de la Visita (PEV) se redujo en número de preguntas de tipo cualitativo para incentivar la participación de los visitantes, se analizaron 791 comentarios y se han generado 16 reportes relacionados.



El SAV (Sondeo Anual a Visitantes) buscó dar mayor importancia a la voz a las niñas y los niños que nos visitaron, por lo que se ajustó el cuestionario y se realizaron 730 encuestas a visitantes.

Se desarrolló una metodología para la evaluación de los títulos de la Megapantalla IMAX y el domodigital Citibanamex enfocada a sus públicos meta, con el objetivo de contribuir a una mejor selección de las películas de estos espacios y enriquecer de esta manera la programación.

En este sentido, el título Perros superpoderosos, fue evaluado por niños, niñas y personas adultas, quienes lo calificaron de manera sobresaliente: 9.7 y 9.2 en cada uno de los casos. Además, a través de los resultados pudimos concluir que la temática de la película fue de su agrado, aunque la crítica que le hicieron fue la duración extensa de la misma.

Sede Chapultepec

A pesar de que durante nueve meses las instalaciones de Papalote Chapultepec no brindaron servicio a los visitantes, el equipo operativo realizó diversas acciones en favor del mantenimiento del espacio museístico y el equipo de trabajo. A continuación, encontrará las actividades más significativas de la Sede Chapultepec durante este periodo.

Para la optimización de los recursos y la operación se determinó eliminar de manera permanente el Programa de Cuates bajo la modalidad de Servicio Social; se desvincularon 246 cuates de servicio social y se contrataron 35 mediadores de manera permanente. Así mismo se separaron las funciones de mediación y servicio al visitante y se creó de nuevo la figura de anfitrión.





Protocolo de higiene en la sede

- Se actualizó el documento “Protocolo de Higiene y Desconfinamiento 2021” con el objetivo de preparar el camino hacia la reapertura.
- Se definieron las exhibiciones que retomaron operación tras estar cerradas en la primera reapertura.
- Se definió el cederario necesario para la reapertura de acuerdo a cambios solicitados por lineamientos de la CDMX.
- Se gestionó la compra de cubrebocas y protección visual para el personal operativo y mejorar la interacción con los visitantes.
- Se definieron las capacidades de afluencia del Museo, Megapantalla y domodigital de acuerdo a lineamientos gubernamentales.

Se realizó una investigación a nivel nacional e internacional de la estructura organizacional de 15 Asociaciones Civiles y funciones de sus Consejos Directivos, en la que se analizaron:

- Número de integrantes
- Periodo de participación
- Motivaciones y funciones del presidente del Consejo
- Estructura organizacional
- Evaluaciones de desempeño y capacitación
- Políticas y principios rectores.

La investigación también consideró las mejores prácticas en el ámbito de los museos, y a partir de dicha investigación se realizó una propuesta para Papalote.



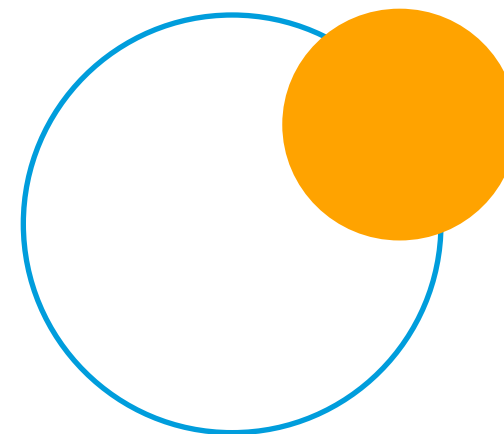


Taquillas y eventos

- Se impartieron 80 horas de capacitación de enero a marzo.
- De enero a agosto el equipo de Taquillas fue asignado a actividades de apoyo a las Gerencias de Mantenimiento, Infraestructura y Coordinación de Almacén. Derivado de este apoyo y gracias a su buen desempeño, dos taquilleras fueron promovidas como auxiliares de almacén.
- Se mantuvo el seguimiento a los correos de Atención al Visitante.
- Se dio a conocer de manera institucional las políticas que incluyen la operación de eventos, concesiones, Días Papalote, *scoutings*, grabaciones en piso, reservaciones y cancelación de espacios para eventos.

Actualización de procesos de trabajo

- Se elaboraron 12 Instructivos de operación de los experimentos que se realizan en el BayLab.
- Se elaboró el Procedimiento de Atención a Accidentes con Visitantes.
- Se actualizó el Reglamento de Operación de Mediadores y Anfitriones.
- En apoyo al área de RH en la elaboración de audición para el proceso de reclutamiento y selección.
- Apoyo en la evaluación de candidatos a Mediadores y Anfitriones.
- Se actualizó el Instructivo de Operación de Taquillas.
- Se elaboraron 70 fichas de apoyo de las exhibiciones para capacitación.
- Se realizaron los programas de capacitación de Cuates, Anfitriones y Taquilleros para la reapertura.
- Se elaboraron 192 Instructivos de operación en los cuales se documentaron las modificaciones por COVID-19.
- Se actualizó el reglamento de Ingreso a Museo para Concesionarios.



Se recibieron un total de 332 correos de atención al visitante con solicitud de información relacionada a la reapertura del Museo.

Durante el periodo que el Museo estuvo cerrado se dio seguimiento a la logística de 41 eventos internos y 1 evento externo en el SUM.

Se mantuvo la venta anticipada de boletos con vigencia abierta y membresías Club Papalote con descuento, logrando un ingreso de \$668,555 (446 membresías).



Preparación para reapertura

En Julio de este año todo el equipo operativo inició con las preparaciones necesarias para reabrir la sede Chapultepec y estar listos para recibir a nuestros invaluable visitantes.

Reclutamiento y selección

- Se actualizaron las descripciones de puesto del Mediador, Anfitrión y Encuestadora para RH.
- Se realizó la rúbrica de evaluación del Anfitrión y se apoyó en la creación de los ejercicios prácticos para RH.
- Se apoyó en la actualización de la batería de preguntas para RH.
- Se trabajó en conjunto con RH en la Rúbrica de Evaluación Actitudinal, siendo ésta la encargada de evaluar la atención que se da en piso por parte de los colaboradores y especialistas de Baylab.
- Se brindó apoyo con observaciones para considerar, en 6 audiciones de Cuates y Anfitriones para la selección que realizó RH.
- Se realizaron 10 entrevistas en apoyo a RH para considerar la selección de 4 Taquilleros.



Operación

- Se implementó un nuevo Modelo de Operación, de acuerdo a la propuesta de Operación con 35 mediadores, realizada por la DEx.
- Se actualizaron los formatos de operación en función de los cambios en el Modelo de Operación.
- Se actualizó el listado de estaciones de higiene y kits de sanitización en exhibiciones y módulos de servicio.
- Se implementó una breve capacitación con el equipo de suministros e insumos.
- Los equipos operativos se sumaron a la poda y reacondicionamiento de los jardines de México Vivo previo a la apertura.

Capacitación del equipo

- Se apoyó en la reestructura de las fichas de contenidos ante los cambios de operación por COVID.
- Se actualizaron los programas de capacitación de Cuates en conjunto con la DEx.
- Se actualizaron los programas de capacitación de Anfitriones y Taquillas.
- Se diseñó la capacitación para implementar el Protocolo de Higiene.
- Se impartieron 25 hrs. de inducción y 95 hrs de Especialización para 37 Cuates.
- Se impartieron 80 hrs de Capacitación de Especialización para 14 Anfitriones.
- Del 24 de agosto al 10 de septiembre se impartieron 92 hrs de capacitación a 4 Taquilleros de nuevo ingreso.



Diseño de nuevas actividades en piso

El equipo de Diseño y Museografía creó nuevas actividades y exhibiciones para enriquecer la experiencia de los visitantes una vez que Papalote Chapultepec reabrió sus puertas.

- **Saltómetro y Reto de colores**
- **1 taller:** *De la mano con mi familia*
- **1 actividad de temporada:** *Rincón creativo*

Además, se desarrollaron contenidos de carácter informativo sobre el Programa de Primera Infancia para el sitio web y redes sociales; así como en el vestíbulo del Museo con la finalidad de responder diversas inquietudes de las familias durante su visita.



Reapertura Septiembre – Diciembre

Papalote Museo del Niño Chapultepec reabrió sus puertas el 17 de septiembre de este año con una gran esperanza de seguir brindando experiencias significativas de aprendizaje a niños y familias.

Además de la campaña de relaciones públicas con la que logramos más de 200 publicaciones con un valor de \$5.3 millones de pesos, e intercambios con medios con valor de \$1.6 millones de pesos, lanzamos una campaña digital con una promoción del 50% de descuento para el primer mes de reapertura comprando en línea, con la finalidad de impulsar las visitas al museo después de siete meses cerrados y en atención a la situación económica de las familias. En este primer mes, nuestra tienda en línea tuvo una participación del 70%.

La mezcla de promociones nos permitió mantener un promedio diario de 900 personas y cerrar 20% arriba de nuestro objetivo de afluencia:

Recibimos a 87,317 visitantes, de los cuales 3,692 asistieron vía Grupos Escolares, 852 del Programa Papalote para Todos, 33,712 asistieron vía Venta en Línea, 5,484 a través de Club Papalote

- Se vendieron 41,793 admisiones y se emitieron 1,078 cortesías
- Se vendieron 634 membresías Club Papalote
 - 281 en Taquillas
 - 353 en Venta en línea
 - 42 renovaciones
- Se respondieron 210 correos electrónicos
- 19 eventos externos en el Salón de Usos Múltiples y Jardín Vivir es Increíble
- 48 eventos internos

Programación de experiencias

Este año, se conceptualizó, diseñó, produjo y montó la exposición temporal **“Entre ladridos y Maullidos”** dedicada a nuestros seres de cuatro patas más queridos, nuestras mascotas. La exposición tiene como objetivo que las familias se diviertan y reconozcan ese vínculo emocional que tienen con sus perros y/o gatos. Se inauguró el 14 de octubre con un programa de actividades interpretativas en colaboración con asociaciones dedicadas a la adopción, rescate y adiestramientos de gatos y perros. Esta exposición fue posible gracias a PEDIGREE y ROYAL CANIN de MARS PET NUTRITION y MUMBII. Desde su apertura a diciembre 2021 recibió a 47,119 personas.



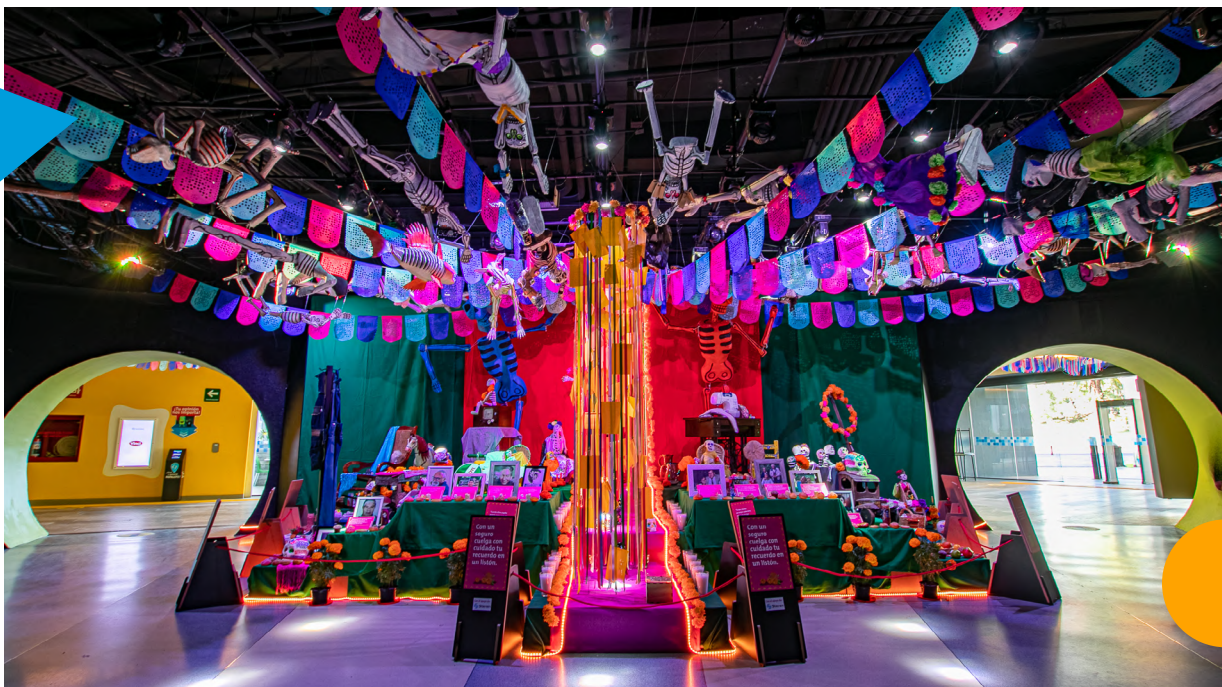
Para acompañar esta divertida exposición, la Megapantalla IMAX estrenó **“Perros Superpoderosos”**. Una película en formato IMAX en donde los perros de servicio toman un rol protagónico para salvar vidas. 16,282 personas disfrutaron de esta película.

Por otro lado, el domodigital Citibanamex estrenó desde la reapertura, la película **Topos, ¿Qué hay fuera de la madriguera?**; producción con la que los más pequeños (menores de 6 años) se introducen en el fascinante mundo de la astronomía de una manera divertida, sencilla y llena de humor de la mano de Platón y sus amigos. 11,831 personas disfrutaron de esta película.

Hacia noviembre de 2021, Papalote Chapultepec instaló su tradicional Altar de muertos. En esta ocasión denominado **“No te olvido”**, como un espacio para que los visitantes pudieran recordar a quienes se fueron y expresar sus emociones. Logramos una importante participación de nuestros visitantes, quienes compartieron 1071 testimonios relacionados con esta celebración.



Para finalizar el año y festejar con nuestros visitantes, Papalote celebró una nueva edición de la exposición de árboles navideños llamada **“Lazos de Navidad”**. Este año, contamos con la participación de 9 embajadas: Bélgica, Brasil, Canadá, Colombia, Corea del Sur, Costa de Marfil, Noruega, Nueva Zelanda y Uruguay, las cuales, se dieron a la tarea de diseñar conforme a sus tradiciones un árbol de navidad para que los visitantes conozcan más de su cultura.





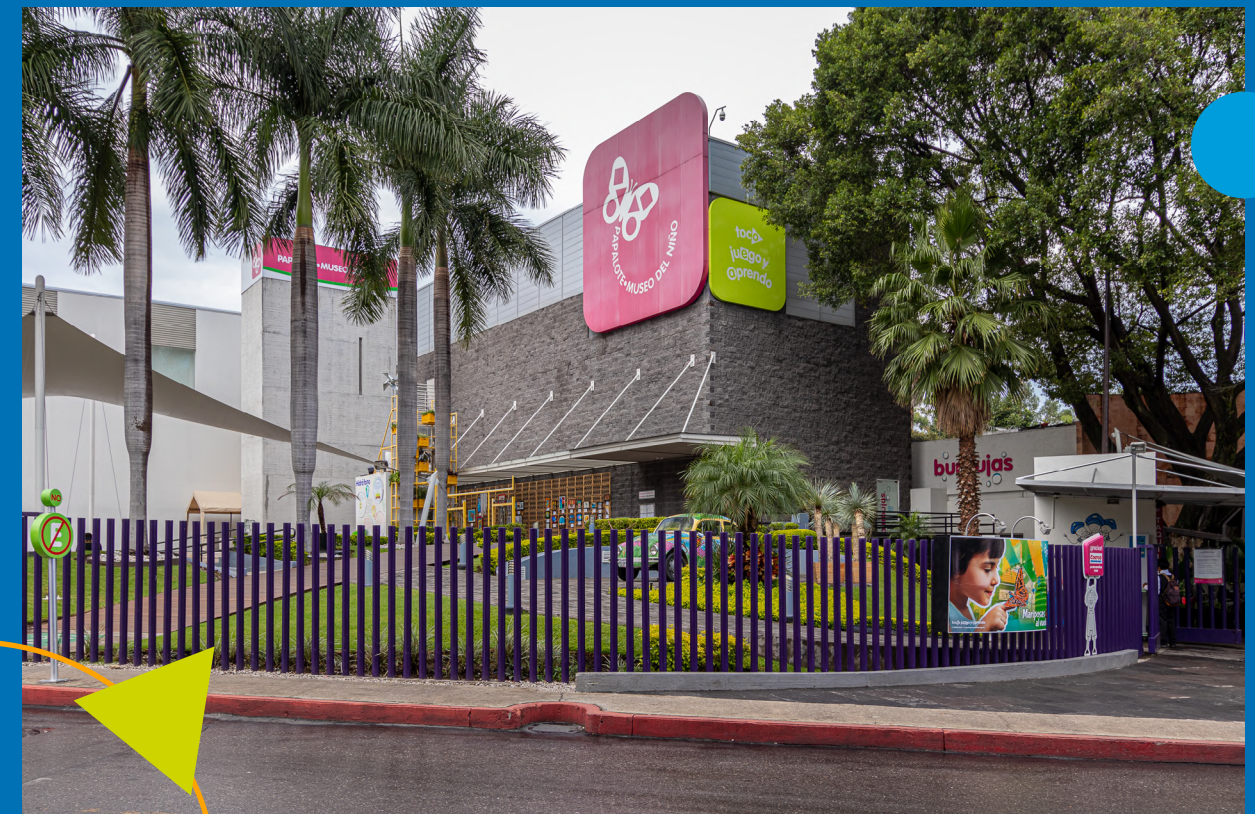
Durante este periodo, la Dirección de la Experiencia se dedicó también a sistematizar y elaborar documentos rectores muy importantes para el ejercicio de nuestras actividades diarias, que darán forma y sentido a todas las acciones presentes y futuras de Papalote, tales como Modelo Educativo Papalote, Programa Formación de la Mediación y el Programa Consejo de Niñas y Niños Papalote.





Status Monterrey / Cuernavaca

Aunque para la sede Chapultepec el paulatino regreso a la normalidad ha significado una esperanza de retomar nuestras actividades institucionales, en nuestras Sedes Cuernavaca y Monterrey no fue posible concretar la reapertura debido a los grandes retos que la emergencia sanitaria nos produjo, sin embargo, seguimos trabajando con gran empeño, esperando tener buenas noticias para nuestros visitantes, colaboradores, proveedores y empresas donantes muy pronto.



Estados Financieros

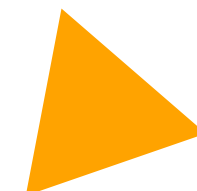
Estados de situacion financiera
al 31 de diciembre de 2021 y 2020
(Expresado en pesos mexicanos)

Activo		
Circulante	2021	2020
Efectivo y equivalentes	\$2,663,657.00	\$4,723,701.00
Cuentas por cobrar:		
Cuentas por cobrar corto plazo	\$2,610,211.00	\$3,245,327.00
Partes relacionadas	-	-
Impuestos por recuperar	\$4,524,546.00	\$4,461,249.00
	\$7,134,757.00	\$7,706,576.00
Inventarios	\$1,531,763.00	\$1,151,692.00
Pagos anticipados	\$19,399.00	\$2,418,267.00
Total activo circulante	\$11,349,576.00	\$16,000,236.00
Cuentas por cobrar largo plazo	\$9,965,825.00	\$7,107,682.00
Propiedades, equipo y exhibiciones , neto	\$203,496,927.00	\$225,781,121.00
Activos intangibles, neto	\$91,391,882.00	\$107,785,418.00
Derechos de arrendamiento, neto	\$1,496,182.00	\$3,919,218.00
Total activo	\$317,700,392.00	\$360,593,675.00

Pasivo

A corto plazo	2021	2020
Préstamos bancarios	\$41,051,995.00	\$40,229,244.00
Proveedores	\$67,068,126.00	\$60,866,152.00
Acreedores diversos	\$5,420,479.00	\$647,108.00
Arrendamiento financiero	-	\$4,035,884.00
Impuestos y cuotas por pagar	\$23,102,424.00	\$15,634,585.00
Total pasivo corto plazo	\$136,643,025.00	\$121,412,973.00
A largo plazo		
Préstamos bancarios	\$57,876,827.00	\$57,876,827.00
Arrendamiento financiero	-	-
Beneficios a los empleados	\$7,512,353.00	\$6,722,857.00
Total pasivo largo plazo	\$65,389,180.00	\$64,599,684.00
Total pasivo	\$202,032,205.00	\$186,012,657.00
Patrimonio		
Al inicio del año	\$174,581,018.00	\$238,022,647.00
Del año	-\$58,912,831.00	-\$63,441,629.00
Total de patrimonio	\$115,668,187.00	\$174,581,018.00
Total pasivo y patrimonio	\$317,700,392.00	\$360,593,675.00

Estados de actividades
por los ejercicios terminados el 31 de diciembre de 2021 y 2020
(Expresado en pesos mexicanos)



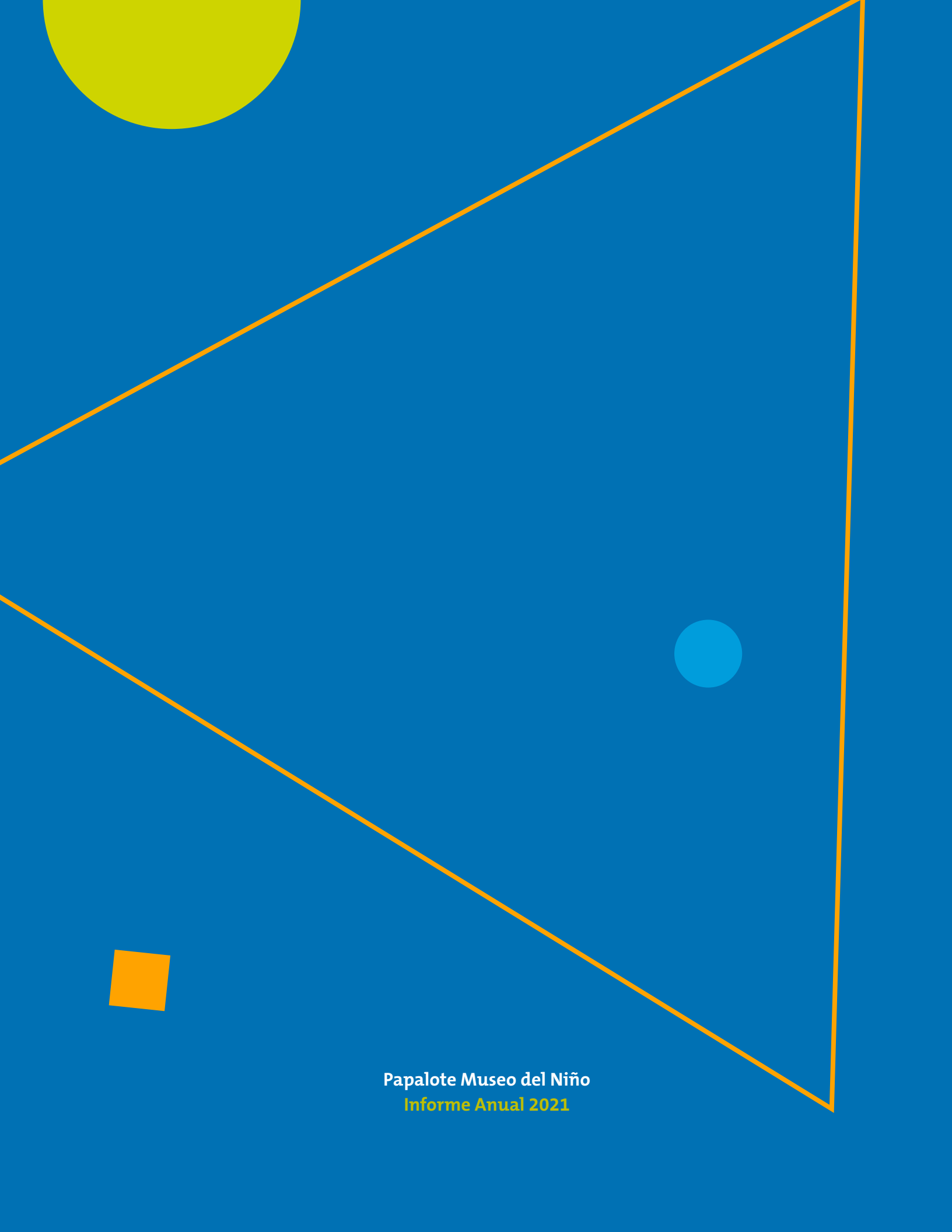
Cambios al patrimonio no restringido:	2021	2020
Admisiones generales	\$15,501,870.00	\$19,203,806.00
Donativos y Patrocinios	\$38,018,777.00	\$9,498,862.00
Tienda	\$1,429,465.00	\$1,369,647.00
Concesiones	\$517,767.00	\$3,006,500.00
Eventos	\$808,547.00	\$7,671,077.00
Dulcería	\$946,477.00	\$827,491.00
Otros ingresos	\$12,636,258.00	\$10,916,795.00
Venta de inmuebles, equipo y exhibiciones	-	\$20,000.00
Intereses ganados	\$18,600.00	-
Utilidad Cambiaria	\$5,368,203.00	\$3,629.00
Total de ingresos	\$75,245,964.00	\$52,517,807.00
Egresos:		
Sueldos y prestaciones	\$36,079,287.00	\$40,986,574.00
Gastos operativos	\$7,026,106.00	\$8,832,366.00
Mantenimiento	\$2,797,091.00	\$1,914,076.00
Impuestos	\$9,733,590.00	\$8,046,569.00
Reducción de impuestos locales	-	-
Publicidad y propaganda	\$7,650,000.00	\$7,362,475.00
Regalías y renta lmax	\$5,211,864.00	\$4,489,358.00
Costo de ventas de Tienda y dulcerías	\$1,699,869.00	\$1,310,285.00
Otros gastos	\$5,119,597.00	\$7,365,656.00
Intereses a cargo	\$10,885,304.00	\$7,958,697.00
Pérdida por venta de activo fijo	\$1,417,964.00	-
Pérdida cambiaria	\$6,278,516.00	\$5,633,202.00
Total de egresos	\$93,899,188.00	\$93,899,258.00

	2021	2020
Exceso de de egresos sobre ingresos	-\$18,653,224.00	-\$41,381,451.00
Depreciación y amortización	-\$40,259,607.00	-\$40,845,039.00
Disminución del patrimonio no restringido	-\$58,912,831.00	-\$82,226,490.00
Cambios al patrimonio restringido:		
Patrocinio cuernavaca	-	\$10,055,241.00
Campaña de recaudación de donativos	-	\$14,482,921.00
Total de ingresos	-	\$24,538,162.00
Patrocinio Cuernavaca	-	\$5,753,301.00
Total de egresos	-	\$5,753,301.00
Incremento del patrimonio restringido	-	\$18,784,861.00
(Disminución) del ejercicio del patrimonio	-\$58,912,831.00	-\$63,441,629.00
Patrimonio al inicio del año	\$174,581,018.00	\$238,022,647.00
Patrimonio al final del año	\$115,668,187.00	\$174,581,018.00

Estado de flujo de efectivo
por los ejercicios terminados el 31 de diciembre de 2021 y 2020
(Expresado en pesos mexicanos)

Actividades de operación:	2021	2020
(Disminución) en el patrimonio	-\$58,912,831.00	-\$63,441,629.00
Partidas relacionadas con actividades de inversión:	-	-
Depreciación y amortización	\$40,259,607.00	\$40,845,039.00
Utilidad en venta de propiedades, activo y exhibiciones	-\$1,417,964.00	\$20,000.00
Intereses a favor	-\$18,600.00	-\$3,629.00
Partidas relacionadas con actividades de financiamiento:	-	-
Intereses a cargo	\$10,885,304.00	\$7,958,697.00
Suma	-\$9,204,484.00	-\$14,621,522.00
Disminución (incremento) en cuentas por cobrar	-\$2,286,324.00	\$8,522,687.00
(Incremento) disminución en inventarios	-\$380,071.00	-\$230,832.00
Disminución (incremento) en pagos anticipados y otros	\$2,398,868.00	\$2,737,515.00
Incremento en proveedores	\$6,201,974.00	\$13,042,027.00
Disminución (incremento) en partes relacionadas	-	\$720,985.00
(Disminución) en acreedores diversos y otros	\$1,560,239.00	-\$13,423,046.00
Incremento en impuestos por pagar	\$7,467,839.00	\$5,881,287.00
(Disminución) incremento en beneficio a los empleados	\$789,496.00	-\$3,040,377.00
(Incremento) disminución de otros activos	\$859,565.00	\$4,325,547.00
Flujos netos de efectivo de actividades de operación	\$7,407,102.00	\$3,914,271.00

Actividades de inversión:	2021	2020
Adquisición de propiedades, equipo y exhibiciones, neto	-\$841,158.00	-\$5,118,390.00
Ingresos por venta propiedades, equipo y exhibiciones	\$1,417,964.00	-\$20,000.00
Intereses cobrados	\$18,600.00	\$3,629.00
Flujos netos de efectivo de actividades de inversión	\$595,406.00	-\$5,134,761.00
Efectivo a obtener en actividades de financiamiento	\$8,002,508.00	-\$1,220,490.00
Actividades de financiamiento:		
Obtención (pago) de préstamos recibidos, neto	\$822,752.00	\$11,496,965.00
Intereses pagados	-\$10,885,304.00	-\$7,958,697.00
Flujos netos de efectivo de actividades de financiamiento	-\$10,062,552.00	\$3,538,268.00
Efectivo y equivalentes:		
Incremento (disminución) del año	-\$2,060,044.00	\$2,317,778.00
Saldo al inicio del año	\$4,723,701.00	\$2,405,923.00
Saldo al final del año	\$2,663,657.00	\$4,723,701.00



Papalote Museo del Niño
Informe Anual 2021